



Institutionen för landskapsplanering
Box 7012
750 07 Uppsala

Examensarbete
000131

I huvudet på en sockerbetsodlare - en intervjuundersökning om beslutsgrunder hos sockerbetsodlare i Skåne

*In the head of a sugar-beet grower - interviews to study the basis for
decision-making among sugar-beet growers in Skåne*

Författare: Annika Hamilton Malmros

Handledare: Ulrich Nitsch

Förord

Denna uppsats utgör mitt examensarbete på agronomprogrammet, ekonomisk inriktning, vid Sveriges lantbruksuniversitet, Uppsala. Studien ingår som del i forskningsprojektet 4 T - Tillväxt Till Tio Ton - som drivs av Danisco Sugar AB, Sveriges Betodlares Centralförening och Sveriges lantbruksuniversitet, som också finansierat studien.

Jag vill tacka alla som är delaktiga i att examensarbetet har kunnat utföras och som har bistått mig i arbetet. Ett varmt **tack** riktar jag till de tretton lantbrukarna som delat med sig av sin tid, sina tankar och erfarenheter i intervjuerna. Idén till angreppssätt, uppläggning av arbetet samt inspiration och engagemang har mina handledare Ulrich Nitsch och Kristin Gustafsson bidragit med, vilket jag är mycket tacksam för. Tack också till Jens Blomquist och Thomas Wildt-Persson på Danisco Sugar AB, Tomas Rydberg på Institutionen för markvetenskap, examinator för examensarbetet Bo Öhlmér samt supporterklubben hemmavid för värdefulla synpunkter under arbetets gång.

Uppsala januari 2000

Annika Hamilton Malmros

Sammanfattning

Syftet med denna uppsats är att få en bild av sockerbetsodlarnas beslutsgrunder och hur odlarna inverkar på skörderesultatet genom sitt beslutsfattande d v s sina erfarenheter, vad de uppfattar som viktigt, vilka möjligheter de ser, vilka åtgärder de väljer o s v. Studien syftar även till att försöka identifiera möjliga förklaringar till skillnader mellan gårdar med hög avkastning och gårdar med medelavkastning, som kan härledas till lantbrukarnas beslutsfattande och odlingsåtgärder. Studien är tänkt att utgöra underlag för rådgivning som syftar till att öka produktiviteten i odlingen.

Uppsatsen bygger på intervjuer med tretton sockerbetsodlare i Skåne. För att få en så djupgående och omfattande bild av lantbrukarnas beslutsgrunder som möjligt antar studien en kvalitativ ansats. Intervjuerna utgick från olika frågeområden såsom kunskapssyn, värderingar, ekonomi, odlingsåret, framtids tankar samt information och rådgivning. En teoriöversikt tjänar som bakgrund och referensram för det studerade området.

Resultatet visar att lantbrukarna lärt sig sockerbetsodlandet främst genom att praktiskt arbeta med det. Intresse och engagemang för odlingen är viktiga drivkrafter för lärandet. Kunskapen kommer till uttryck i lantbrukarnas handlingar. Inom kunskapsteori kallas denna typ av kunskap för förtrogenhetskunskap, tyst kunskap eller kunskap i handling. Som sockerbetsodlare måste man kunna mycket, göra rätt och vara uppmärksam och "påpasslig". Viktiga egenskaper att ha som odlare är intresse, helhetssyn, noggrannhet, flexibilitet, känsla för jorden och för sockerbetorna och "att ha det i fingrarna". Ekonomin är ett viktigt motiv för att odla sockerbetor liksom växtföljden, sysselsättningen, arbetsfördelningen över året samt att odlingen upplevs som en utmaning.

Sortmaterialet och klimatet är faktorer som lantbrukarna anser begränsa sockerskörderna. Bättre dränering, bevattning och möjlighet att effektivare styra växtnäringen anser man kunna bidra till att öka skördarna.

Lantbrukarna tar del av information och rådgivning genom tidskrifter, odlarbrev, informationsträffar och markvandringar. Några tar del av Hushållningssällskapets och Lantmännens rådgivning, några tar även del av information via Internet. Flera får information via personliga kontakter som släktingar, grannar, de man har maskinsamarbete med och betinspektören. De flesta uppskattar informationen om nyheter på marknaden såsom sorter, tekniker och preparat samt att komma ut och prata med folk om sådant som är viktigt för dem själva.

Tendenser till skillnader som jag funnit mellan de högavkastande och medelavkastande gårdarna avser storleken på sockerbetsarealen, hur länge lantbrukarna brukat gården, ambitionsnivån och tillgänglig tid för lantbrukandet. Lantbrukarna på de högavkastande gårdarna har i högre utsträckning färre hektar som de odlar sockerbetor på och har i genomsnitt brukat sina gårdar några år längre, vilket kan tyda på att erfarenheten av gårdens förutsättningar är större. De uttrycker i större utsträckning att de vill bli bättre, i jämförelse med lantbrukarna på de medelavkastande gårdarna som uttrycker att de är nöjda med sitt skörderesultat. Vidare har lantbrukarna på de högavkastande gårdarna i mindre utsträckning än lantbrukarna på de medelavkastande gårdarna sysselsättning utanför egna lantbruket som tar tid i anspråk.

Erfarenhet är en faktor vars betydelse betonas av såväl lantbrukarna som av tidigare forskning. Drivfjädern i det erfarenhetsbaserade lärandet är lantbrukarnas intresse och engagemang. Faktorer som inte bidrar till att främja erfarenhetsinläringen utan som snarare begränsar den är t ex brist på tid och ambitionsnivå. Rådgivningen bör inrikta sig på att skapa förutsättningar för det erfarenhetsbaserade lärandet. Detta kan göras genom att rådgivaren hjälper lantbrukaren att själv bedöma situationen på gården, genom att vara diskussionspartner som hjälper till att klargöra värderingar, förutsättningar och möjligheter. Resurser bör läggas på att skapa tillfällen för erfarenhetsutbyte mellan lantbrukarna, vilket stimulerar och främjar erfarenhetens utveckling. Rådgivningen bör emellertid ta i beaktande att den inte efterfrågas av alla lantbrukare samt att lantbrukarna kan uppleva sig styrda av rådgivningen.

Summary

The aim of this master thesis is to get a picture of the basis of decision-making among sugar-beet growers and the influence of different aspects of these foundations on sugar yield, including farmers' experience, their priorities, perceived possibilities and options, chosen cultivation measures etc. The study also aims at trying to identify possible explanations for differences between farms with high sugar yields and farms with average yields, that can be attributed to the farmers' decision-making procedures and choice of cultivation measures. It is also intended to provide a basis for advisory services that aims at increasing productivity in the sugar beet production.

The master thesis is based on interviews with thirteen sugar-beet growers in the province of Skåne in the southern part of Sweden. To get a thorough picture of the farmers' basis for decision-making, a qualitative approach is used. The interviews included questions on farmers' cognitive approach, value priorities, their economic results, cultivation measures, thoughts about the future and opinions about advisory services. A theoretical overview serves as background and frame of reference for the study.

The results show that the farmers have learnt sugar-beet production primarily through practical experience. Interest and commitment in sugar-beet production are important driving forces for learning. Their knowledge and skills in the production are demonstrated in their actions and procedures on the farm. In cognitive theory this kind of knowledge is called tacit knowledge, knowledge-how or knowledge-in-action. As a sugar-beet grower one needs a broad repertoire of knowledge. To be a successful sugar-beet producer the farmer must be interested in the production, be able to see the overall picture, be alert, flexible and have "green fingers", i.e. a finger-top feeling for the soil and for the crop. Economic profit is an important motivation for the cultivation as well as benefits of growing sugar-beets to get variation in the crop rotation. Other motives are the distribution of working hours over the year and the perceived challenge of the cultivation.

The farmers believe the sugar beet variety and climate to be the most important factors restricting sugar yield. Better drainage, better irrigation and ability to control plant nutrients more effectively are factors that are considered to increase the yields.

The farmers take part of information and advisory services through periodicals, letters to the growers, information meetings and field demonstrations. Some take part of Hushållningssällskapetets (the County Agricultural Society's) and Lantmännens (Farm supply dealers') advisory services, some even take part of information over the Internet. Several farmers get information through personal contacts such as relatives, neighbours, colleagues and fieldmen. They appreciate information about markets, seed varieties, new techniques and cultivation measures. They especially appreciate talking to other farmers about things that are important for themselves.

There is a tendency that differences between farms with high yields and farms with average yields are associated with the size of cultivated sugar beet acreage, years on the farm, the farmer's level of ambition and time available for farming. The farmers on the farms with high yields tend to grow a smaller acreage of sugar beets. They have run their farms some years longer, which could have resulted in a stronger acquaintance with the growing conditions on the farm. They express a stronger urge to improve their yields, in comparison with farmers

with average yields who express a satisfaction with their present yields. Furthermore, the farmers with the higher yields have off-farm work to a less extent than the farmers with average yields. Such work, of course, takes time from the farm work.

Own experience is emphasised as a factor of great importance for successful farming by the farmers in the study as well as by other research. Farmers' interests and commitments are driving forces in experiential learning. Factors that are likely to restrict such learning are lack of time and a lower level of ambition. The advisory services should focus on creating conditions for experiential learning. This can be achieved by advisors entering into dialogues with farmers on problems, possibilities and alternatives relevant to the farmers and their situation. The resources should be concentrated on creating opportunities for exchange of experiences between the farmers, which stimulates and promotes the development of further experience. The advisory service should also take into consideration that it is not asked for by all farmers and that farmers can feel controlled by the advisory services.

Innehållsförteckning

1 BAKGRUND OCH SYFTE	9
1.1 INLEDNING	9
1.2 SYFTE.....	10
1.3 UPPSATSENS UPPLÄGGNING	10
2 TEORI OCH FORSKNING OM BÖNDERS BESLUTSGRUNDER	10
2.1 FÖRETAGSLEDNING I LANTBRUKET	10
2.2 SAMORDNINGSFÖRMÅGAN	11
2.3 ERFARENHETSBASERAD INLÄRNING	12
2.4 BESTÄMNING AV INFORMATIONSBEHOVET	14
3 METOD	14
3.1 KVALITATIV METOD	14
3.2 DEN EMPIRISKA STUDIEN.....	15
3.3 BEARBETNING AV INTERVJUERNA	15
3.4 METODDISKUSSION	16
3.5 AVGRÄNSNINGAR.....	16
4 BAKGRUNDSFAKTORER	16
4.1 GÅRDSDATA.....	16
4.2 TID SOM LANTBRUKARE OCH SOCKERBETSODLARE.....	17
5 KUNSKAP.....	18
5.1 HUR MAN HAR LÄRT SIG OCH HUR MAN LÄR SIG NU	18
5.2 KUNSKAP SOM SOCKERBETSODLARE BEHÖVER FÖR ATT LYCKAS SAMT VAD SOM KÄNNETECKNAR EN SKICKLIG ODLARE	20
6 VÄRDERINGAR.....	21
6.1 MOTIV FÖR SOCKERBETSODLANDET.....	21
6.2 ENGAGEMANG.....	22
6.3 UPPFATTNINGAR OM ODLARENS INVERKAN PÅ SKÖRDERESULTATET	23
7 EKONOMI	24
7.1 SOCKERBETSODLINGENS BETYDELSE FÖR FÖRETAGETS EKONOMI	24
7.2 KOSTNADER	24
8 ODLINGSÅRET	25
8.1 VÅRBRUKET	25
8.2 VÄXTSÄSONGEN.....	27
8.3 UPPTAGNINGEN.....	28
8.4 EFTER UPPTAGNINGEN	29
8.5 SAMMANFATTNING AV ODLINGSÅRET	30
9 FRAMTIDSTANKAR.....	32
9.1 UTÖKA ELLER MINSKA ODLAD AREAL	32
9.2 BEGRÄNSANDE FAKTORER OCH MÖJLIGHETER ATT ÖKA SKÖRDEN	33
9.3 TANKAR PÅ FÖRÄNDRING I ODLANDET	34
9.4 INSTÄLLNING TILL NY TEKNIK.....	34
10 INFORMATION OCH RÅDGIVNING	34
10.1 KANALER	34
10.2 VAD MAN FINNER VÄRDEFULLT	35

10.3 VILL DU HA MER INFORMATION ELLER RÅDGIVNING ?	36
10.4 TYCKER DU ATT PARSTUDIEN HAR PÅVERKAT DITT ODLANDE ?.....	36
11 SKILLNADER I SYNSÄTT OCH RESONEMANG MELLAN HÖGAVKASTANDE OCH MEDELAVKASTANDE GÅRDAR	37
11.1 YTTRE PARAMETRAR.....	37
11.2 INRE PARAMETRAR.....	39
12 KONSEKVENSER FÖR RÅDGIVARE OCH ANDRA AKTÖRER.....	42
12.1 RÅDGIVNINGENS FUNKTIONER	42
12.2 HUR KAN RÅDGIVNINGEN BIDRA MED ATT ÖKA LANTBRUKARNAS ERFARENHET OCH FÖRTROGENHET ?	43
12.3 RÅDGIVNINGEN MÅSTE TA HÄNSYN TILL LANTBRUKARNAS VÄRDERINGAR OCH PRIORITERINGAR.....	43
12.4 HUR KAN RÅDGIVNINGEN PÅVERKA LANTBRUKARNAS AMBITIONSIVÅ ?	43
12.5 MEN VAD VILL LANTBRUKARNA ?	44
12.6 FÖRSLAG PÅ FORTSATTAS STUDIER.....	44
KÄLL- OCH LITTERATURFÖRTECKNING	45
BILAGA 1	
BILAGA 2	

1 Bakgrund och syfte

1.1 Inledning

Vi befinner oss idag inom den europeiska gemenskapens hägn. Därför har vi all anledning att jämföra svensk betodling med betodling i övriga Europa. För att sockerindustrin och sockerbetsodlarna i Sverige ska behålla sin konkurrenskraft är en hög och jämn sockerskörd en grundläggande förutsättning (von Arnold, 1996). Skördeutvecklingen i svensk betodling sacker efter vid jämförelse med flertalet sockerproducerande europeiska länder. Den årliga skördeutvecklingen mättes 1996 till ca 0,07 ton vitsocker per hektar i Sverige i genomsnitt, vilket kan jämföras med Frankrikes 0,19 ton. Uträkningarna baserar sig på sockeravkastningen under en 15-års period (Hummel-Gumaelius, 1996). Om man antar att variationerna i klimat mellan länderna under denna 15-års period varit tämligen lika, måste det finnas andra faktorer som orsakar skillnaderna i skördeutvecklingen.

Förutom att ökningstakten i den svenska sockerskörden är lägre jämfört med flera länder i Europa, är dessutom variationen på sockerskörden stor bland odlarna. Under 1997 gjordes en kartläggning av skördevariationerna inom sockerbetsodlingen. Undersökningen visade att variationen mellan enskilda odlare i samma trakt med liknande klimat och jordart var så stor som 25 till 40 procent i vissa områden (Blomquist, 1998). Potential borde alltså finnas att höja sockerskörden generellt. För att göra detta måste man identifiera vad som kännetecknar en odling med hög skörd och förmedla kunskaperna till odlare med lägre skördenivåer.

Ovanstående faktorer är bakgrunden till projektet 4T - Tillväxt Till Tio Ton, som sedan 1997 drivs av Danisco Sugar AB, Sveriges Betodlares Centralförening och Sveriges lantbruksuniversitet. Projektet syftar till att finna de faktorer som påverkar sockerskörden. Det långsiktiga målet är att höja sockerskörden per hektar utan att öka kostnaderna. En jämförande studie på odlarnivå startades 1997. Med utgångspunkt från undersökningen valdes åtta närbelägna gårdar ut och delades upp i par. Den ena pargården hade högre skörd än brukets medeltal, medan den andra pargården låg i nivå med medeltalet eller något under. Kravet vid uttagningen av gårdarna var att det inte skulle finnas någon uppenbar förklaring till skördevariationerna, såsom tydlig brist i skötseln av sockerbetsodlingen. Under 1998 utvidgades parstudien till fjorton gårdar. Tre av paren är belägna på Lundaslätten, tre på Söderslätt och ett par finns utanför Svalöv. Dessa pargårdar har sedan studerats utifrån en rad olika infallsvinklar för att kunna utröna vad orsaken till skördevariationer kan vara. Parametrar som undersökts på pargårdarna är bl a markbiologi, markkemi och markfysik (Institutionen för markvetenskap, 1998).

Men till syvende och sist är det ändå odlaren som avgör vad han gör med sina förutsättningar. Genom sina val av åtgärder, sitt beslutsfattande och sina kunskaper påverkar han i hög grad framgången av odlingen. Hur kan man som rådgivare hjälpa sockerbetsodlarna att göra det bästa av sina förutsättningar? För att se var rådgivningen kan göra nytta måste man veta hur odlarna resonerar och hur de går till väga när de fattar beslut om sin odling.

1.2 Syfte

Syftet med denna studie är att få kunskap om hur bönderna ser på sin sockerbetsodling, vad de tar hänsyn till när de fattar beslut, vilka erfarenheter de har av sin sockerbetsodling, vad de uppfattar som viktigt, vilka möjligheter de ser och vilka åtgärder de väljer att vidta, d v s att få en bild av odlarnas beslutsgrunder. Studien syftar även till att försöka identifiera möjliga förklaringar till skillnader mellan gårdar med hög avkastning och gårdar med medelavkastning som kan härledas till lantbrukarnas beslutsfattande och odlingsåtgärder.

Att förstå hur odlarna resonerar är en förutsättning för att kunna knyta an information och rådgivning till odlarnas utgångspunkter. Av den anledningen har studien en kvalitativ ansats som syftar till att få en helhetsbild av hur betodlarna ser på sin odling. Resultatet av uppsatsen är avsedd att användas som underlag för att förbättra rådgivningen till sockerbetsodlare.

1.3 Uppsatsens uppläggning

I kapitel två som följer närmast presenterar jag teori inom det område som jag har studerat. I kapitlet tar jag upp teorier om företagsledning och beslutsfattande i lantbruket, erfarenhetsbaserad inläring och hur man kan gå tillväga för att ta reda på informationsbehovet hos lantbrukarna. Därefter följer ett kapitel om kvalitativ metod och hur jag använt mig av metoden i studien. Efter det presenterar jag lantbruksföretagarna och redovisar resultaten av intervjuerna i följande kapitel: kunskapssyn, värderingar, ekonomi, odlingsåret, framtidstankar och information och rådgivning. I anslutning till respektive kapitel gör jag en analys av böndernas resonemang utifrån litteraturen och mina egna funderingar. Ett sammanfattande kapitel om skillnader mellan högavkastande och medelavkastande gårdar följer därefter. Avslutningsvis diskuterar jag konsekvenserna av uppsatsens resultat för rådgivningen.

2 Teori och forskning om bönders beslutsgrunder

I detta kapitel vill jag ge en översikt av några teorier som berör bönder som företagare och beslutsfattare samt deras beslutsgrunder. Den är inte tänkt som en djupgående eller heltäckande litteraturstudie. Istället skildrar jag delar av teorier som jag tycker är centrala för min frågeställning. Syftet är att ge en bred bild av aspekter som inverkar på lantbrukaren som företagare och beslutsfattare. När jag har analyserat lantbrukarnas utsagor har litteraturen hjälpt mig att sätta namn på och beskriva det jag observerat.

2.1 Företagsledning i lantbruket

När vi vill få reda på om man med information och rådgivning kan hjälpa lantbrukarna i beslutsfattandet i sockerbetsodlingen, måste man veta hur beslutsprocessen går till. Enligt Sörлие (1982) och Nitsch (1990) är lantbrukandet/småföretagandet en livsform som omfattar mer än att optimera ekonomin i företaget. Lantbrukandet är ett sätt att leva, tänka och lära. Att leda ett småföretag är ett uttryck för företagarens eller lantbrukarens personlighet och i beslutsfattandet integreras därför lantbrukarens behov, personliga motiv och värderingar. Beslutsfattandet och informationssökningen går inte heller att avgränsa som separata aktiviteter. Det är en process som pågår hela tiden, i det dagliga arbetet. Företagaren lever i ett pågående informationsflöde och föredrar enligt Sörлие personlig kommunikation med kollegor, anställda och försäljare framför skriftlig kommunikation. Besluten växer fram i företagarens huvud genom ett samspel mellan hans visioner, som speglar hans strävanden och

värderingar, samt egna och andras erfarenheter. Att beslut och vägval färgas av individens egna attityder och värderingar betonar även Cook & Slack (1991). Företagaren tillämpar på detta vis en anpassad rationalitet, som av Sörlie beskrivs som ett växelspel mellan vision, erfarenhet och experimenterande. Företagaren har en vision i sitt huvud hur företaget ska utvecklas. Ny information, t ex inom sockerbetsodling, utvärderas mot deras visioner och mot tidigare erfarenheter genom praktisk tillämpning.

Den formella rationaliteten, som även brukar kallas mål-medel-rationalitet, är en normativ beslutsmodell. Denna rationalitet förutsätter att problemen går att definiera och avgränsa, att man systematiskt analyserar alla alternativ och väljer det optimala alternativet. Renborg och Fock (1978) beskriver denna typ av formell modell för lantbrukarens företagsledning som bestående av målformulering, informationssamling, planering, analys och korrektion.

2.2 Samordningsförmågan

Hur kan man beskriva de kunskaper lantbrukaren behöver för sitt beslutsfattande? Nitsch (1998) skiljer på fyra kunskapsområden: ämneskunskaper, förmåga till formell planering, praktiska färdigheter och kännedom om omvärlden. Ämneskunskaperna avser faktakunskaper inom de områden som produktionen innefattar: växtodlingsåtgärder, jordbearbetning, frösorser, maskiner m m. Förmåga till formell planering syftar på att sköta bokföring, göra kalkyler och budgetar, d v s ha kontroll över företagets ekonomi. Praktiska färdigheter är det man måste behärska för att få arbetet utfört, t ex hantera och sköta maskiner, veta hur man ska gå tillväga i de olika momenten i odlingen m m. Kännedom om omvärlden syftar till att man ska ha kunskap om kvotsystem, lagar och regleringar, marknaden o s v. Men kunskaper och färdigheter inom dessa fyra områden är inte tillräckligt. Lantbrukaren måste dessutom kunna samordna dessa kunskaper i det sammanhang som gäller för den egna gården. Att samordningsuppgiften är central för företagsledaren i det mindre företaget poängterar även Renborg & Fock (1978). Kärnan i företagsledning i lantbruket är att samordna en komplex verksamhet under osäkra förhållanden. Det är i samordningen som den anpassade rationaliteten kommer till uttryck. I kombination med kunskaper inom ovanstående område förutsätts att lantbrukaren har helhetssyn, uppmärksamhet, kreativitet, fantasi, nyfikenhet, flexibilitet, anpassningsförmåga och vilja (Nitsch, 1998). Samordningsförmågan är en form av kunskap som inom kunskapsteori kallas för förtrogenhetskunskap, tyst kunskap eller kunskap i handling (Waldenström, 1995; Molander, 1993).

Hur utvecklas då denna förtrogenhetskunskap? Vad kännetecknar förtrogenhetskunskap? Vad kännetecknar en kunnig praktiker? Mycket av det vi kan eller gör har vi svårt att förklara. Man kan inte alltid formulera i ord varför man gör på det ena eller andra sättet, t ex hur man vet när jorden är "rätt", hur den är när den "reder sig", när man vet att det är dags att ogräsbekämpa. När sockerbetsodlarna beskriver kunskap i odlingen redogör de till största delen för förtrogenhetskunskap. Detta har lett till att jag tittat närmare på just den sortens kunskap.

Kunskapen kommer till uttryck i handlingen och de bedömningar som görs i samband med detta. Molander (1993) påpekar att uppmärksamheten och blicken för vad som skall göras och när det skall göras är central. Den kunniga praktikern har överblick över situationen, vet vad som har hänt och har överblick över vad som kan komma att hända. Han är beredd på att oväntade saker kan inträffa och har beredskap för det. Det som utmärker den kunniga praktikern är att han tar ett steg tillbaka, för att se och tänka över vad han gör, reflektera, för att få perspektiv på en situation. Reflektionen spelar en stor roll för att ge erfarenheten och

kunskapen betydelse. Eftersom uppmärksamhet är central har det till följd att praktikerns ”repertoar” av exempel och erfarenheter hela tiden utvecklas och förändras (Molander, 1993). Ju mer erfaren praktikern blir, desto mer rutin får han. Rutinen är ett konkret uttryck för lantbrukarens samordningsförmåga (Nitsch, 1990).

En professionell utövare eller praktiker skall enligt Schön (1987) kunna hantera situationer han inte mött förut och situationer som präglas av osäkerhet och instabilitet. Vidare skapar den kunniga praktikern mening och sammanhang i situationer som från början saknar detta. Kunnandet visar sig ibland i vilken känsla praktikern har för olika situationer. Kunskap finns i själva handlandet och kan läras och tränas in men kan inte ”läras ut” i form av någon teori.

Lantbrukaren har enligt Schöns synsätt tillgång till ett förråd av exempel, bilder, tolkningar och handlingar. Vissa av dem har tagits över ifrån yrkesgemenskapen, andra bygger på egna erfarenheter. En ”helhetskunskap” är väsentlig för att göra rätt sak vid rätt tillfälle inom en verksamhet.

2.3 Erfarenhetsbaserad inläring

Hur sker inläring av förtrogenhetskunskap? Kunskapen utvecklas främst genom övning och personlig erfarenhet. Kompetensen som krävs för att driva ett lantbruk och odla sockerbeter får man genom att praktiskt göra detta. Detta brukar benämnas erfarenhetsbaserad inläring. Att lära av erfarenheten är ett normalt och vardagligt sätt att lära. Vi använder vår erfarenhet när vi möter nya problem och utmaningar. Genom att vi lär oss av erfarenheten kan vi möta nya situationer med nyanskaffade insikter. I inlärningsprocessen är strävan och avsikter hos den som lär sig betydelsefulla faktorer (Miller & Boud, 1996). Intresse, engagemang, motivation, värderingar o s v hos sockerbetsodlarna är alltså betydelsefulla faktorer för deras inläring.

Kolb (1984) har utvecklat en modell för erfarenhetsbaserad inläring. Inläring definieras som en process där ny kunskap skapas genom växling mellan uppleva, smälta, tänka, analysera och pröva för att sedan på nytt uppleva, smälta, tänka o s v. Se fig. 1.

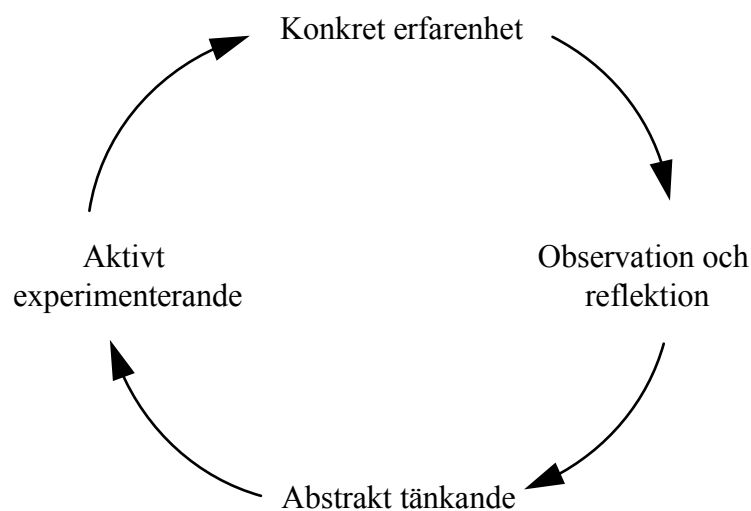


Fig. 1. Den erfarenhetsbaserade inlärningscykeln. Egen bearbetning efter Kolb, 1984.

Första fasen i inlärningscykeln är den konkreta upplevelsen eller erfarenheten. Nästa steg är

att lantbrukaren observerar och reflekterar över den konkreta upplevelsen utifrån olika perspektiv. Reflekterandet och analyserandet över det inträffade kan i sin tur leda till en ändrad förståelse eller uppfattning hos lantbrukaren på ett djupare plan. Utifrån detta kan lantbrukaren dra slutsatser, som kan ta sig uttryck i en hypotes eller generalisering (abstrakt tänkande). I det fjärde steget används den djupare förståelsen för att fatta ett beslut eller lösa ett problem. Slutsatserna som i förra steget konstruerades prövas. Lantbrukaren prövar nya idéer och får kanske en mer nyanserad bild av saker och ting. Genomförandet av handlingen leder till nya konkreta erfarenheter. Modellen betonar att inläringen tar avstamp i erfarenheten. Processen är dynamisk och fortgår hela livet (Kolb, 1984).

Inläring och erfarenhet är alltså nära förknippade med varandra. Den som vill påverka måste därför inse betydelsen av tidigare erfarenhet hos den som lär sig och utgå ifrån den (Miller & Boud, 1996). Då erfarenheten hos sockerbetsodlarna är individuell måste man ta hänsyn till erfarenheten hos den enskilde odlaren.

Men det är inte endast sockerbetsodlarnas erfarenheter av odlingen som man måste ta hänsyn till om man vill nå ut till dem. Vår verklighetsuppfattning i en vidare bemärkelse påverkar vad vi väljer att ta till oss och vilken mening vi ger saker och ting. Vår bild av verkligheten påverkas bl a av hur vi känner, våra behov, vår personlighet och vilka attityder vi har. En situation som uppfattas på ett sätt av en person, tolkas av en annan person på ett annat sätt. Vår uppfattning av verkligheten påverkar hur vi tolkar information och vilka observationer vi gör av nya erfarenheter. Normalt upplever vi våra verklighetsbilder som den faktiska verkligheten. Det är vår verklighetsuppfattning och inte den objektiva verkligheten som styr vårt handlande (Wilson & Morren, 1990; Nitsch, 1990). För att nå ut till människor är det viktigt att anpassa informationen till målgruppens utgångspunkter och uppfattningar av verkligheten, såsom den ter sig för dem, se fig. 4.

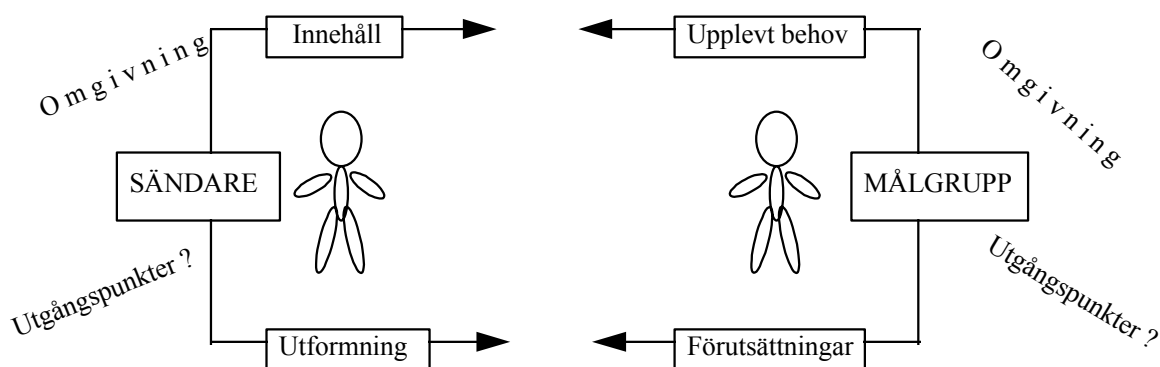


Fig. 4. Information är ett möte mellan verkligheter. Relevansmodellen, efter Nitsch 1990.

Enligt relevansmodellen ses informationsverksamhet som ett möte mellan olika verkligheter (Nitsch, 1990). Sändare och målgrupp arbetar oftast under olika villkor och har olika uppfattningar av verkligheten. Sändare utgörs oftast av en som är anställd av en organisation, vars verksamhet regleras av organisationens normer. Målgruppen kan vara en lantbrukare som har sina egna mål att sträva mot; t ex familjens trivsel, god ekonomi, friheten att vara egen o s v. Dessa olika utgångspunkter för sändare och målgrupp ger dem olika värderingar, behov och syn på verkligheten. Därmed får de även olika syn på vad som är relevant i informationen eller rådgivningen, vad avser innehåll och utformning. För att sändarens information ska nå fram till målgruppen måste innehållet och utformningen vara relevant för målgruppens upplevda behov och förutsättningar att ta del av den (Nitsch, 1990).

2.4 Bestämning av informationsbehovet

Hur kan man då få reda på vad för slags information och rådgivning som sockerbetsodlarna behöver? Man kan bestämma informationsbehovet hos sockerbetsodlarna på olika sätt och från olika utgångspunkter. Om behovet utgörs av ett gap mellan den faktiska situationen och önskad situation, där den önskade situationen har satts upp av en offentlig institution, kallas det för ett normativt behov. Detta kan t ex bestå av nyutvecklad teknik som rekommenderas av en rådgivningsorganisation. För att få reda på vad bönderna själva efterfrågar frågar man dem direkt vilken information och rådgivning de vill ha. Därigenom får vi veta deras uttryckta behov. Svaren riskerar dock att bli ytliga och återspeglar i större utsträckning vad sockerbetsodlarna förväntar sig av befintlig information och rådgivning än deras djupare behov och önskemål. Som komplement till direkta frågor om vilken information som sockerbetsodlarna efterfrågar, kan man fråga om deras värderingar och strävanden. På så sätt kan man ta reda på vilken information och rådgivning som sockerbetsodlarna skulle ha nytta av för att förverkliga sina strävanden. Dessa behov kallas för härledda behov (Nitsch, 1982). Oftast överlappar dessa behov varandra, inget av ovannämnda sätt att ta reda på behov kan sägas vara bättre än de andra.

Enligt Östergaard (1998) upplever bonden endast en bråkdel av all tillgänglig information som relevant. Om informationen som lantbrukarna tar del av faktiskt används beror på om lantbrukaren uppfattar den som användbar i beslutsprocessen. Lantbrukaren tar till sig den information som anses väsentlig i det konkreta fallet eller som passar in i hans planer och idéer.

Sammanfattningsvis är behov, värderingar, attityder, kunskaper och färdigheter, samordningsförmåga, erfarenheter och varseblivning högst individuellt. Därför är det av stor vikt att ta reda på samt ta hänsyn till de individuella förutsättningarna. För att få en bild av dessa faktorer som inverkar på företagaren och resultaten är det lämpligt att samtala med honom.

3 Metod

3.1 Kvalitativ metod

Målsättningen med en kvalitativ metod enligt Starrin (1991) är att få kunskap om ännu okända företeelser, egenskaper och innebörder. Enligt Kvale (1997) syftar den kvalitativa intervjun till att få intervjupersonerna att beskriva verkligheten såsom de uppfattar den. Samtalet är en grundläggande form för mänskligt samspel, så varför inte tala med människor om hur de uppfattar sin verksamhet? Den kvalitativa intervjun söker förståelse för verkligheten ur de intervjuades synvinkel genom att beskriva och förstå hur den intervjuade förhåller sig till centrala teman. Vidare försöker den kvalitativa intervjun att samla in så rika och förutsättningslösa beskrivningar som möjligt. Intervjun ska inte presentera färdiga analytiska kategorier utan visa öppenhet för nya och oväntade fenomen. Intervjuaren bör vara lyhörd för vad som sägs - och för vad som inte sägs (Kvale, 1997).

I denna studie används kvalitativ metod för att få en så omfattande bild av sockerbetsodlarnas beslutsgrunder som möjligt. Jag har valt intervju som datainsamlingsmetod då jag bedömde att det skulle vara den bästa metoden att få en så fullödlig och tillförlitlig bild av sockerbetsodlarnas beslutsgrunder som möjligt. Genom att samtala med sockerbetsodlarna har jag fått en bild av hur de förhåller sig till sin verksamhet och sin sockerbetsodling.

3.2 Den empiriska studien

Jag började intervjusamtalet med att utgå ifrån det fenomen som skulle studeras, sockerbetsodling, och den målsättning studien hade - att öka kunskapen om sockerbetsodlarnas beslutsgrunder. Jag frågade vilka erfarenheter de har som sockerbetsodlare och hur de uppfattar sin verksamhet. Vad behöver man kunna som sockerbetsodlare? Vad är viktigt att tänka på? Vad är svårt att besluta om i odlingen? Frågorna sammanställdes till en intervjuguide. Intervjuerna genomfördes i halvstrukturerad form, där samtalet följde intervjuguiden. Denna form av intervju har en utforskande karaktär där samtalet själv styr förloppet och kan ta en annan vändning än vad man har förväntat sig. Det är också det som är avsikten; att genom att arbeta induktivt få reda på det oväntade och få möjlighet att följa upp det. En annan fördel med denna intervjuform är att den ger den intervjuade sockerbetsodlaren möjlighet att utveckla resonemang med utgångspunkt från sin egen erfarenhet. Det främjar den intervjuades förståelse för frågan och intervjuarens förståelse för svaret (Kvale, 1997). Intervjuguiden innehöll teman och frågor, där det inte var givet hur djupt in i teman samtalet skulle gå. Frågeområdena som jag tog upp i intervjun handlade även om kunskap, värderingar, ekonomi, viktiga moment under odlingsåret, tankar om framtiden samt information och rådgivning (bilaga 1). Inför undersökningen genomförde jag två provintervjuer med sockerbetsodlare på Söderslätt. Avsikten var att se om frågorna fungerade bra och prova på vilket sätt jag skulle ställa ingångsfrågorna. Detta gav mig möjlighet att korrigera intervjuguiden samt att träna intervjuteknik. Jag upptäckte att det var viktigt att etablera ett gott och förtroendefullt klimat inför intervjun. Det mellanmänniska samspelet betonar också Kvale (1997).

De 14 gårdarna ingår sedan 1997 i 4T-projektets parstudie. Av de 14 gårdarna drivs två av en och samma lantbrukare. Ett brev skickades ut i slutet av juni 1999 (bilaga 2) där jag presenterade mig själv och studien samt informerade lantbrukarna om att jag hade för avsikt att ta kontakt med dem per telefon för att boka tid för intervju. Intervjuerna genomfördes under juli, augusti och september 1999, de flesta i lantbrukarnas hem. I ett fall genomfördes intervjun på lantbruksföretagets kontor. I samtliga fall inleddes intervjun med att jag presenterade mig själv och syftet med min studie samt vilka frågeområden som jag skulle ställa frågor om. Alla intervjuerna har spelats in på band med lantbrukarnas godkännande. Intervjuerna har tagit ca 1-1,5 timme. Bandspelaren har varit ovärderlig att ha till hands. Den har gett mig möjlighet att lägga ifrån mig pennan och ägna full uppmärksamhet åt genomförandet av intervjun. Alla lantbrukarna har varit positivt inställda till projektet och till att dela med sig av sina erfarenheter, vilket har underlättat intervjusituationen.

3.3 Bearbetning av intervjuerna

Intervjuerna har jag skrivit ut ordagrant i anslutning till intervjutillfällena. Det innebar att ånyo uppleva intervjusituationen. Jag noterade samtidigt pauser som inträffat under intervjuerna samt kroppsspråk och tonval som förstärkte det sagda. Efter det läste jag igenom intervjuerna flera gånger för att få en bild och förståelse för materialet i sin helhet. I nästa steg följde jag en fråga eller ett ämne genom samtliga intervjuer. Avsikten var att se om det förekom likheter eller skillnader i synsätt och resonemang. I bearbetningen av intervjuerna har jag haft hjälp av litteratur inom ämnesområdet som fungerat som en referensram. Med litteraturens hjälp har jag dragit paralleller mellan den och lantbrukarnas utsagor och iakttagit likheter och skillnader.

3.4 Metoddiskussion

Gårdarna i studien ingår i 4T-projektets parstudie som presenterats i inledningen. Till följd av att det är få gårdar med i studien samt metoden som de är utvalda med är resultaten inte statistiskt representativa för en population. Intervjuerna är avsedda att öka vår kunskap och förståelse för odlarnas beslutsprocess. Vi kan förvänta oss att mina iakttagelser kan återfinnas även bland andra odlare än de som ingår i denna studie, men man kan inte ange omfattningen i siffror. Med hjälp av intervjuresultaten kan vi generalisera om beslutsprocessen, men vi kan inte dra generella slutsatser om betodlarkåren som helhet.

En svårighet har varit att formulera frågorna så, att de leder in på området men inte styr svaren. Det har varit värdefullt att ha god tid på sig då intervjuerna ibland tog längre tid än beräknat. Ibland har det varit svårt att få svar på alla frågor, men det lärde jag mig efter hand genom att vända på frågorna och återge och bekräfta det som sagts. I en del fall kom viktig information fram efter det att bandspelaren stängts av. Bandspelaren har i något fall verkat hämmande, vilket en lantbrukare också gav uttryck för efter intervjun.

Gårdarna har valts ut att ingå i studien utifrån sitt skörderesultat. Den ena pargården har varit högavkastande, medan den andra har varit medelavkastande. Jag har före intervjuerna varit medveten om att en sådan indelning förelåg, men inte vilka gårdar som presterat vilken avkastning. Jag har vid intervjutillfället försökt bortse från att en sådan indelning fanns, men det kan ändå hända att jag i egenskap av intervjuare har påverkat resultatet indirekt genom mina tolkningar. Lantbrukarnas uttalanden kan ha påverkats om de har trott att jag vetat om huruvida de drev en högavkastande eller medelavkastande gård.

Resultatet kan också ha påverkats av vem lantbrukarna ser mig representera och den situation som det bidragit till att skapa. Vad som har sagts vid intervjutillfällena kan ha påverkats av om jag har upplevts som representant för Danisco Sugar AB eller Sveriges lantbruksuniversitet.

I förestående kapitel redovisar jag det som framkommit i intervjuerna. Efter en presentation av bakgrundsfaktorer hos de intervjuade, redovisas de sex teman som utkristalliserats. Efter varje avsnitt analyserar jag de aspekter som lantbrukarna skildrat utifrån mina egna funderingar samt litteratur och tidigare forskning inom området.

3.5 Avgränsningar

Som tidigare nämnts syftar uppsatsen även till att försöka finna möjliga förklaringar till skillnader mellan de högavkastande och medelavkastande gårdarna som kan härledas till lantbrukarnas beslutsfattande och odlingsåtgärder. Dessa skillnader försöker jag att finna orsak till genom att göra jämförelser mellan de två grupperna. Jag kommer inte att göra jämförelsen parvis mellan gårdarna. Detta därför att det dels är forskningsetiskt tveksamt, då det innebär att enskilda individer blir bedömda mot varandra, dels skulle en parvis jämförelse kräva en mer djuplodande analys av varje företag och företagares förutsättningar, vilket ej ryms inom tidsramarna för denna studie.

4 Bakgrundsfaktorer

4.1 Gårdsdata

Av de fjorton gårdar som studeras i parstudien ligger två gårdar utanför Svalöv, sex gårdar är

belägna på Lundaslätten och de återstående sex finns på Söderslätt. Två av dessa gårdar brukas av en och samma lantbrukare. De tretton sockerbetsodlarna i projektet är mellan 34 och 69 år. Medelåldern ligger på drygt 49 år. Två av odlarna är anställda som driftsledare på gården de driver. Ett fåtal av gårdarna är arrendegårdar. En del av gårdarna har övertagits efter föräldrarna, varav några är arrendegårdar. Några av gårdarna ägs av brukaren eller familjen, i vissa fall arrenderas ytterligare mark. Förutom växtodling har två av lantbrukarna även svinproduktion, en lantbrukare har gödtjurar, en har ungdjur och en tredje har mjölkkor och ungdjur. Ytterligare fyra av lantbrukarna har tidigare haft svin, men har upphört med den verksamheten. Åkerarealen på de besökta gårdarna varierar stort, se tabell 1.

Tabell 1. Lantbrukarnas åkerareal

Areal (ha):	- 40	41 - 90	91 - 140	141 - 250	251 -	Summa:
Antal gårdar:	2	3	4	2	2	13

Även den areal som lantbrukarna odlar sockerbeter på varierar stort. Lantbrukaren tecknar ett kontrakt med Danisco Sugar AB och tilldelas en kvot socker som han ska leverera till sockerbruket. Odlaren själv avgör hur stor areal han behöver för att producera sin kvot. Av den kvot han producerar kontrakteras 89 procent som A-socker. Resterande 11 procent kontrakteras som B-socker och betingar ett lägre pris. Om lantbrukaren producerar mer än sin kvot köps det in som C-socker som prissätts till världsmarknadspris, vilket för närvarande är mycket lågt (Blomquist, 1999). I tabell 2 redovisas den odlade sockerbetsarealen på de besökta gårdarna. Sockerbetsarealens storlek uppgår till mellan 10 och 30 procent av den totala arealen på gårdarna.

Tabell 2. Sockerbetsareal.

Areal (ha):	- 9	10 - 20	21 - 40	41 - 100	101 -	Summa:
Antal gårdar:	2	4	5	1	1	13

4.2 Tid som lantbrukare och sockerbetsodlare

Bortsett från en lantbrukare är samtliga uppväxta på lantbruk. Nästan alla har arbetat med lantbruk i hela sitt liv och har arbetat hemma på sommarloven, efter det att de gjort militärtjänst eller slutat skolan och under årets arbetstoppar. Flertalet har arbetat som anställda (elev, praktikant eller rättare) på andra gårdar innan de tog över driften på den gård de nu brukar. Några har arbetat med andra verksamheter inom näringen innan de tog över gården; exempelvis på Hushållningssällskapet, driftsbyrå, maskinstation, Farmartjänst och företaget Lantbruksmaskiner. Någon enstaka av lantbrukarna har även arbetat på gårdar utomlands. Antalet år som bönderna har ansvarat för driften på lantbruksföretaget varierar mellan fem år och trettioåttio år. För flertalet av lantbrukarna korrelerar detta med antal år som de varit sockerbetsodlare, se tabell 3.

Tabell 3. Antal år som sockerbetsodlare.

År:	- 10	11 - 30	31 - 40	41 - 50	Summa
Antal lantbrukare:	3	5	3	2	13

Övervägande andelen av lantbrukarna säger att de har odlat sockerbeter "alltid" eller lika länge som de har varit lantbrukare. På samtliga gårdar utom två fanns sockerbetsodlingen redan där när lantbrukarna tog över driften. Även på en av dessa två gårdar har det odlats betor tidigare. Sockerbetsodlingen hör till produktionen på gården och är ingenting som man ifrågasätter. Den allmänna åsikten är att det är tradition att odla sockerbeter, att det är

naturligt att odla betor i Skåne. Det har varit naturligt för lantbrukarna att fortsätta att odla sockerbetor efter det att de övertagit driften av gården. Flera av lantbrukarna övertog kontraktet från sina föräldrar. På en av gårdarna har det dessutom funnits betfröodling tidigare. Enstaka lantbrukare nämner att när man började odla sockerbetor var det lika mycket för blastens skull som för själva roten, men att så inte är fallet nu då man inte använder blasten som foder i samma utsträckning längre. Den främsta anledningen till att sockerbetor odlas idag är enligt samtliga lantbrukare den ekonomiska lönsamheten som finns i sockerbetsodlingen. Ytterligare faktorer som gör sockerbetorna till en attraktiv gröda att odla redovisas längre fram i kapitel sex "Värderingar".

5 Kunskap

5.1 Hur man har lärt sig och hur man lär sig nu

Med undantag av en framhåller samtliga sockerbetsodlare att de lärt sig lantbrukandet genom att de är uppvuxna på lantbruk och genom att de deltagit i det praktiska arbetet på gården sedan barnsben. Man har lärt sig av mor och far, "man har ärvt det", som en bonde uttrycker sig.

"Jag är född och uppvuxen med det. Jag har varit med ända sedan början. Jag började köra traktor när jag var sex år, sen har det bara rullat på."

En annan lantbrukare menar att det är en fördel att ha sysslat med lantbruk som barn, men att det kanske inte är avgörande eftersom man snabbt kommer in i det. Alla tretton lantbrukarna i studien betonar sina praktiska erfarenheter när de redogör för hur de har lärt sig lantbrukandet. Några av lantbrukarna berättar att de inte alls var intresserade av lantbruk när de var yngre. En del av dem säger att de visserligen inte var så intresserade av lantbruk när de växte upp, men framhåller ändå att det var så de lärde sig och att intresset har kommit med åren. Den lantbrukare, som inte var uppvuxen med lantbruk, säger att lantbrukandet har han lärt sig för att han alltid har varit intresserad och arbetat praktiskt med det. Intresset är ett begrepp som framhålls flera gånger. Det framgår att intresset är en betydande drivkraft till att man har fått kunskap och erfarenhet av lantbrukandet. Man har lärt sig lantbrukandet genom att praktiskt arbeta med det, hemma och på andra gårdar. En lantbrukare säger att han nog aldrig har lärt sig lantbrukandet, eftersom han aldrig gått i någon skola. Under samtalets gång framgår det dock att han har lärt sig lantbrukandet genom att han är väldigt intresserad av lantbruk och naturen och att han har sysslat med det i hela sitt liv och läst allt vad han kommit över om lantbrukandets konst.

Merparten av lantbrukarna i studien har någon form av formell lantbruksutbildning t ex grundkurs, driftsledarkurs, lantmästare eller agronom. Endast några nämner sin formella lantbruksutbildning när de berättar hur de lärt sig lantbruk. En lantbrukare säger att den formella utbildningen gav mest i det avseendet att man fick möjlighet att diskutera och utbyta erfarenheter med nyvunna kamrater.

Många av lantbrukarna har arbetat tillsammans med föräldrarna hemma och lärt sig av dem. Även om metoderna förändrats så har man fått en god grund att stå på. Har man lärt sig utgångspunkterna genom att vara med hemma, lär man sig senare i livet genom sina egna erfarenheter. Man utbyter erfarenheter med yrkeskollegor, läser tidskrifter, lyssnar på råd och sovrar bland dem. En lantbrukare som varit lantbrukare i ett par decennier beskriver på följande sätt hur han lärt sig lantbruk, och fortfarande lär sig det:

”Det kommer från år till år. Så får man en bit varje år och lägger till kakan. Det är väl så det går till.”

Socketbetsodlandet menar de flesta att de lärt på samma sätt som man har lärt sig lantbrukandet, d v s man har växt upp med det och arbetat jämte mor och far. Några betonar emellertid att de lärt sig socketbetsodlandet ”själv”, genom egna erfarenheter som de fått under åren på gårdar de arbetat på och genom att lära sig av andras erfarenheter. En lantbrukare har besökt försöksgårdar med socketbetsodling både i Sverige och utomlands. Några lantbrukare säger att de har lärt sig socketbetsodlandet på samma sätt som de lärt sig lantbrukandet, men att socketbetsodlandet alltid varit präglad av rådgivning. Man har fått utskick och papper och brev som man studerar och sedan funderar över, och anpassar de delar av informationen som går att använda till sina egna förutsättningar. Flera lantbrukare påtalar att man aldrig blir fullärd och att det händer nya saker hela tiden som gör att man fortfarande lär sig. Man lär sig av åren och man lär sig av misstagen, både sina egna och andras. En väldigt intresserad odlare (med hög avkastning) berättar när jag frågar honom hur han har lärt sig socketbetsodlandet:

”Ja det är...jag går ju på alla möten, det gör jag fortfarande. Så fort det är möjligt att höra något om betor så gör jag faktiskt det. Och efter så många år. Då lär man sig alltid något.”

Detta är något som många av lantbrukarna säger känneteckna en skicklig odlare: intresset och engagemanget för socketbetsodlingen.

Analys

Lantbrukarna berättar att man lärt sig genom att praktiskt delta i arbetet på gården, vilket man gjort sedan barnsben. Kunskapen kommer till uttryck i lantbrukarnas handlingar. Denna kunskap betecknar Molander (1993) förtrogenhetskunskap eller tyst kunskap. Förtrogenhetskunskapen är svår att formulera i ord, vilket lantbrukarna också ger uttryck för. Kunskaperna man har är praktiska snarare än teoretiska. Sättet man har lärt sig på är baserat på erfarenheter man fått genom att praktiskt arbeta med lantbruk. Inläringen sker dessutom kontinuerligt allteftersom man får nya erfarenheter. Lantbrukarnas lärande stämmer väl med Kolbs (1984) modell över den erfarenhetsbaserade inläringen. Socketbetsodlarna utbyter erfarenheter med kollegor, följer med i tidskrifter och bildar sig en egen uppfattning som de sedan provar i nya situationer. Man ger också uttryck för intresse att lära sig mer om odlingen.

Jag uppfattar att det beror på den utmaning som man finner i att odla socketbetor samt att det finns en ekonomisk aspekt i odlingen som är viktig. Intresset är en viktig drivkraft för inläringen, vilket även Miller & Boud (1996) betonar.

5.2 Kunskap som sockerbetsodlare behöver för att lyckas samt vad som kännetecknar en skicklig odlare

Som sockerbetsodlare måste man kunna många saker och göra rätt för att lyckas med sin odling. Dessutom måste man vara noggrann. Man måste vara noggrann i alla leden och inte slarva eller ”höfta till det” vilket kan bli en dyrköpt läxa. Man måste vara noggrann när det gäller bedömningar av typen: Är såbädden tillräckligt bra? Är maskinen i gott skick och tillräckligt väl inställd? Uppföljningen och kontrollen ska man också vara noga med. Noggrannheten består även i att aldrig låta det gå slentrian i ett moment som ska utföras eller stressa, utan ”ha is i magen”. ”Is i magen” ska man ha och vänta ska man göra tills förutsättningarna är så gynnsamma att momentet kan utföras, framhåller flera av sockerbetsodlarna. Men när det väl är gynnsamt då gäller det att utföra det den dagen och inte åka bort eller vänta till nästa dag. Det är viktigt att man ska ha sört för att man har bra maskinkapacitet, så man klarar av det. För att lyckas med sin sockerbetsodling handlar det om att vara vaken, närvarande och flexibel. En skicklig sockerbetsodlare är vaken för ny teknik i odlingen. Han ska vara lyhörd för ny teknik, men inte rusa hit och dit och prova allt, menar några lantbrukare.

Flera odlare resonerar att en slags helhetssyn är viktig att ha, d v s att man ser alla moment i odlingen som länkar i en kedja. Kedjan är aldrig starkare än den svagaste länken och för att sockerskörden ska bli bra gäller det att alla leden utförs noggrant och under så gynnsamma förhållanden som möjligt. Man ska vara ”rätt på det” hela tiden. Helhetssynen gäller inte bara för innevarande år, utan även för kommande år måste man vara noggrann och planera.

Nästan alla nämner också att för att lyckas som sockerbetsodlare ska man ha ”ett öga för det” eller ”ha det i fingrarna”. Det är mycket känsla som behövs för att vara sockerbetsodlare. En lantbrukare säger så här när jag frågar vad man behöver kunna för att lyckas med sin odling:

“Det är inte det lättaste att förklara. Kunskaperna är inte de teoretiska utan mer praktiska. Det är hela det här hur jorden ska vara vid sådd. Jag vet inte riktigt hur jag ska förklara det. Förutsättningen för en bra odling är att jorden har rätt struktur, är rätt torr, hela den biten. Det går inte att köra ut på ett fält som är fuktigt. Man måste ha känsla för marken. Men precis hur jag gör där, det är svårt att förklara.”

Man ska ha känsla för marken, hur man ska behandla fälten och hur marken ska vara när det är dags att så. Det gäller att kunna se vad betorna behöver, i tid. Samtidigt säger en lantbrukare att det kan ju hända att det känns bra när det inte är bra. De flesta odlarna nämner också att man ska känna sin egen jord vad avser struktur, mullhalt, växtföljd, dränering. En skicklig odlare kan bedöma hur pass han ska bearbeta jorden för att få ett bra plantantal och en gynnsam etablering. Några framhåller att man måste ha kunskaper om biologin och om hur naturen fungerar. En lantbrukare påpekar att man måste hålla reda på regleringarna, t ex om och när man får lov att köra ut stallgödsel till betorna.

Intresset och nyfikenheten är en drivande kraft bakom odlingen: ”Hur blev det och varför blev det så?” Några nämner att för att lyckas med sin odling måste man ha tur också, framför allt med vädret. Den skicklige odlaren misslyckas i regel inte. Goda år får han god skörd. Sämre år får han något sämre skörd, men gapet till mindre skickliga odlare ökar. En lantbrukare tror att skickliga odlare även har en god ekonomi. Han menar att han ibland sparar in på en åtgärd

i odlingen som det egentligen inte borde sparas in på. En odlare med bättre ekonomi hade inte behövt snåla in på åtgärden. Men, resonerar han vidare, slutekonomin i odlingen kanske blir sämre.

En lantbrukare nämner att han nog haft ”fallenhet och anlag” för att bli lantbrukare. Vidare nämner han att om man måste bemöda sig och anstränga sig för mycket så spänner man sig och då blir det inte bra, enligt hans mening. Man kan inte tvinga på något som man inte har anlag för. Har man fallenhet för det går det lite lättare, menar han.

Analys

De flesta uttrycker enkla bilder av vad de anser är viktigt. Bilden av en skicklig odlare som framträdde ur intervjuerna är tämligen entydig. Man ska ha praktiska kunskaper om hur man ska gå tillväga i sockerbetsodlingen, vilka åtgärder man ska vidta, hur man ska hantera maskinerna och jorden. Många talar om uppföljning och kontroll av åtgärder. Man ska ha kunskaper om de områden som ingår i produktionen, hur biologin fungerar, sambanden mellan orsak och verkan av odlingsåtgärderna. Detta stämmer väl med det som Nitsch (1998) beskriver som de fyra områden lantbrukaren behöver ha kunskaper i (ämneskunskaper, förmåga till formell planering, praktiska färdigheter samt kännedom om omvärlden). Man ska dessutom vara noggrann, uppmärksam, intresserad, ”ha det i fingrarna” och vara påpasslig. Lantbrukarna refererar till anpassningen till gården, man ska kunna samordna de resurser som finns på gården. Denna samordningsförmåga är den kompetens som krävs för att företagsledaren ska kunna använda sina kunskaper och färdigheter på rätt sätt i sockerbetsodlingen på den egna gården (Nitsch, 1990).

6 Värderingar

Lantbrukandet är ett sätt att leva, tänka och lära. Att leda ett småföretag är ett uttryck för företagarens personlighet och företagarens behov och personliga motiv integreras i beslutsfattandet. Även för inläringen är odlarnas intresse, engagemang, motivation och värderingar betydelsefulla faktorer. Lantbrukarens värderingar och strävanden är även indikatorer för det härledda informationsbehovet (Nitsch, 1982). Därför har jag funnit att det är relevant att ställa frågor till sockerbetsodlarna om just detta. Åsikter som rör värderingar kommer också att presenteras längre fram i kapitel nio ”Framtidstankar”.

6.1 Motiv för sockerbetsodlandet

Ekonomi och lönsamhetsaspekten är den största anledningen till att det är attraktivt att odla sockerbetor idag. Det är det motivet som samtliga odlare nämner först när de redogör för hur viktig sockerbetsodlingen är. Särskilt viktig är den eftersom det är överskott på spannmål och priset på alla andra avsaligrödor går ner.

”Den är den viktigaste jag har nu. Spannmålen är ju skit.”

”Med denna sockerreform kan man väl säga att det är det bästa vi har att odla.”

”Utan sockerbetor hade det inte varit särskilt gynnsamt.”

Sockerbetsodlingen är en viktig kugge i företaget. Det är den ekonomiskt viktigaste grödan, den ger det bästa täckningsbidraget. Flertalet lantbrukare säger att hade det inte varit för

sockerbetsodlingen så hade det varit magert att vara bonde. Sockerbeterna är i princip det enda som det är lönt att odla, resonerar en bonde. Sockerbetsodlingen är även viktig därför att den ger sysselsättning på gården. Särskilt på mindre gårdar ger det ett bra arbetstillskott. Flera påtalar också att odlingen fördelar arbetet på året genom att dra ut arbetet på hösten och detta upplevs som en fördel. Några säger att hade det inte varit för sockerbeterna hade det inte varit möjligt att vara lantbrukare på heltid och uttrycker sin lättnad över att sockerbetsodlingen får vara kvar i Skåne. Det är den sista odlingen man vill bli av med.

Men det finns fler skäl till att ha sockerbetsodling. Alla nämner att sockerbetan är en bra gröda för växtföljden. Det är ett bra avbrott för all spannmål som odlas och det är viktigt att ha en bra växtföljd. Sockerbeterna är bra för jorden som blir fin efteråt. Man får dock hålla efter ogräset som trivs i den porösa jorden. Enstaka nämner att det är bra nu när man slipper ta upp blasten genom att den får ligga kvar ute på fältet. Man tycker att blasten har en viss gödslingsverkan. En lantbrukare spekulerar i blastens betydelse för nematoderna i fältet och om kanske syran i blasten har effekt mot dem?

En lantbrukare påtalar att det är en lönsam gröda att odla även med tanke på att han har djur och han tar till vara blasten som ensileras. Har man djur på gården kan betorna vara en av de få grödorna som säljs och därmed bringar inkomster till företaget, medan spannmålen i större utsträckning stannar kvar på gården.

Flera av odlarna nämner att sockerbeterna är en intressant gröda att odla och att odlingen innebär en utmaning. Den är svårare och mer komplicerad än de andra grödorna. Även om man hållit på att odla sockerbetor länge, så blir man inte fullärd. Man måste ha känsla för det för att det ska bli någorlunda:

*”Det är mer utmanande än spannmål. Jag tycker det är roligt.
Den är svårare än de andra grödorna”*

Det krävs mer ”gröna fingrar” och det är mer ”fin-lir” i sockerbetsodlingen jämfört med spannmålsodlingen, vilket upplevs som stimulerande. Det hör en lantbrukare i Skåne till att vara sockerbetsodlare. Någon resonerar att odlar man inte sockerbetor, kanske man inte har lantbrukandet som huvudsysselsättning. Man stiger lite i graderna om man är sockerbetsodlare när man pratar med lantbrukare som inte har sockerbetor. Några uttrycker sin förundran över sockerbetornas väsen som att ”det är fräs i dem, de växer tusan rent”, samt baksidan av myntet ”ja, betorna, de är luriga”. Det kan vara mycket bry med betodlingen, den kräver mycket. Några lantbrukare resonerar över att det är roligt att kunna följa upp odlingen och se resultatet från år till år och fundera över varför det blev så eller så.

6.2 Engagemang

Nästan alla säger att betorna engagerar dem mycket. Betorna är den odling som tar mest tid i anspråk och det är den odling som ger det bästa ekonomiska utbytet. Har man andra sysslor som ger god ekonomisk utdelning eller som fodrar mycket tid tenderar det att engagera mer. En av lantbrukarna med djur säger att det är djuren som engagerar honom mest, för tiden räcker inte till annat. Någon är mer engagerad i en för året ny produktionsgren och lägger ner mest tid där. Betorna tar mycket tid i anspråk, dels för att det är en krävande gröda, dels för att säsongen för betor är lång:

”Man sysslar med betorna året om. Tanken är där, man kan inte släppa det. Det andra, vete och korn och sånt, det går man inte och funderar på! Det tar upp hela tanketiden där ju, det gör det verkligen.”

Analys

Lantbrukarna säger genomgående att sockerbetsodlingen är viktig för dem och att den engagerar dem. Det illustrerar intressets och uppmärksamhetens betydelse för det erfarenhetsbaserade lärandet och utvecklingen av förtrogenhetskunskap (Molander, 1993; Waldenström, 1995; Miller & Boud, 1996). Utan motivation och engagemang går man inte igenom den inlärningsprocess som Kolb (1984) beskriver för att den erfarenhetsbaserade kunskapen ska utvecklas. Således är motivation och intresse faktorer som man ska utgå ifrån i rådgivningen.

6.3 Uppfattningar om odlarens inverkan på skörderesultatet

Uppfattningarna om hur mycket man som odlare kan påverka skörderesultatet går vitt i sär. En del resonerar att man som odlare kan påverka uppemot 40 till 50 procent. Resten av skörderesultatet tillskrivs sol och nederbörd. Den andra ståndpunkten är att man som odlare kan påverka väldigt lite. Det enda man kan påverka är storleken på arealen så man får lagom med socker. Resten är upp till vädret. En del resonerar att man som odlare kan påverka skörderesultatet genom att få såbädden så bra som möjligt. Vissa säger att de endast kan påverka skördens resultat i samband med upptagningen genom att vara så noggrann där som möjligt. Slarvar man kan man naturligtvis slarva bort alltsammans om man gör helt fel, men av ”fin-liret” så kan man påverka från noll upp till 10 procent, anser vissa.

Analys

Hur kommer det sig att åsikterna går så isär när det gäller hur mycket odlaren kan påverka skörderesultatet? En del tillmäter odlaren större betydelse för skörderesultatet än vad andra gör. Vad som ligger bakom dessa uppfattningar kom ej fram under intervjuerna. Jag kunde inte utläsa några samband mellan avkastning och åsikt om odlarens inverkan på skörderesultatet.

Hur tycker du själv att du lyckas med din odling?

De flesta lantbrukarna är ganska försynta när de talar om hur de själv tycker att de lyckas med sin sockerbetsodling. Man uttrycker sig i ordalag som att ”man aldrig ska vara nöjd” eller ”det kunde varit bättre”. Enstaka uttrycker missnöje över resultaten. En del resonerar över att deras jordar är besvärligare, ogräsen är värre och nematoderna fler. En del är nöjda med att ”hänga med”, oavsett om de ligger över eller i nivå med brukets medel. En del tycker de kan prestera bättre trots att man resultatmässigt ligger i den övre kvartilen.

Analys

Jag tror att de som säger att de kan bli lite bättre har det som en morot, att man aldrig ska vara nöjd, man kan alltid lyckas lite bättre. Men det går inte att dra några generella slutsatser från utsagorna. En del människor uttrycker sig mer blygsamt, medan andra uttrycker sig på ett annat vis. Måhända kan det härledas till att vi alla har olika personligheter och uttrycker oss olika.

7 Ekonomi

7.1 Sockerbetsodlingens betydelse för företagets ekonomi

Lantbrukarna nämner att ekonomin i sockerbetsodlingen är viktig, men hur viktig är den egentligen för den totala ekonomin i företaget? Enstaka lantbrukare i studien har tjänster utanför lantbruket som ger intäkter och sysselsättning. Några har fruar som arbetar utanför företaget och en del har pension. Några har andra verksamheter inom jordbruket, som inbringar intäkter. Många av lantbrukarna säger att företaget står och faller med sockerbetsodlingen. För djurbönderna är betorna en av de få avsalugrödorna företaget har och är därmed en viktig inkomstkälla. Hälften av lantbrukarna menar att sockerbetsodlingen bidrar med 10 till 50 procent av företagets omsättning, dvs försäljningsintäkterna under året (Dickson et al., 1992). Andra säger att sockerbetsodlingen genererar 30 procent till 70 procent av intäkterna, d v s inkomsterna under året. Några menar att sockerbetsodlingen står för "1/3 av ekonomin" och det är oklart om man då med ekonomin menar vinsten, omsättning, inkomster eller intäkter. I och med att man uttrycker sig i olika ekonomiska termer går det inte att jämföra sockerbetsodlingens betydelse för företagets ekonomi mellan de olika lantbrukarna eller om den korrelerar med skörderesultatet. Att sockerbetsodlingen är värdefull kan man dock konstatera.

7.2 Kostnader

Synen på kostnaderna i odlingen

Inställningen till kostnaderna som är förknippade med sockerbetsodlingen skiftar. De flesta anser att kostnaderna är relativt höga. Främst anger man maskinkostnader och kostnaderna för ogräsbekämpning. Några nämner även kostnaderna för gödslingen. En lantbrukare nämner att han inte tänker något speciellt på kostnaderna, några resonerar att så länge de får bra betalt för betorna, så får kostnaderna lov att vara höga. De flesta menar ändå att de försöker minska kostnaderna och en del arbetar mer aktivt med det, andra mindre. Några menar att de inte lägger ner en krona mer på odlingen än vad som krävs, det är det ekonomiska nettot (skillnaden mellan intäkterna och kostnaderna, d v s vinsten) som är den faktor man tar mest hänsyn till när man fattar beslut om odlingen.

"Jag får kanske inte alltid full skörd jämfört med de andra, men jag gödslar mindre än de andra. Men jag har ett bättre netto."

Så begränsas kostnaderna

Man har olika metoder att försöka begränsa kostnaderna i odlingen. Många anser att maskinerna är den stora kostnaden. En del har ordnat det genom att gå samman med andra i ett maskinsamarbete. Andra har ordnat det genom att leja bort sådd, ogräsbekämpning eller upptagning till grannar eller maskinstationer. Några har så pass stor areal att man utnyttjar maskinerna väl själv. Andra har inte vidtagit några åtgärder utan konstaterar att man har höga maskinkostnader. Några resonerar att man kan tjäna mycket på att underhålla maskinerna väl och genom att köra med äldre maskiner som är avskrivna.

"Ja, kostnaderna, det är ju dem man försöker minska hela tiden. Försöker minska på bekämpningen och även med gödningen och den biten. Men samtidigt kan man inte snåla in på att det kostar pengar. Men man försöker ju hela tiden bli bättre."

Ogräsbekämpningen är den andra stora delen som medför kostnader. De flesta anser att man kan komma ner i kostnader genom att bandspruta, radrensa och ogräsbekämpa i rätt tid och gå ner i dos. Även om man har ont om tid för att kontrollera i betfälten så får man ta sig den tiden när det är dags att spruta, resonerar några lantbrukare.

”Offrar du en timme till en och en halv i fälten till fots, så har du en jättebra timlön. Även om man inte har tid, tycker man. Men det får tas.”

En lantbrukare menar att ogräsbekämpningen tidigare kunde göras billigare genom att bearbeta mekaniskt mer, men att kostnaden för drivmedel idag inte medger detta. En lantbrukare menar att han sår med lite större avstånd och att det påverkar kostnaderna i viss utsträckning.

När jag har frågat lantbrukarna hur de ligger till kostnadsmissigt i jämförelse med brukets medelvärde, har de flesta svarat att de ligger under brukets medelvärde vad avser kostnaderna. Några har svarat att deras kostnader är i nivå med brukets medelvärde. De flesta svarar att de ligger under för att de bara sprutar två gånger, radmyllar gödseln eller för att de utnyttjar maskinerna på större areal och därför kommer ner i kostnaderna på så sätt. Några påpekar också att Danisco Sugar AB:s kalkyler ger felaktig hög maskinkostnad. De menar att maskinerna är gamla och inte bör ha ett ekonomiskt värde i kalkylerna. Enligt deras egna uträkningar utgör inte maskinerna en lika hög kostnad.

Något som många av lantbrukarna upplever som en svårighet är att hitta avvägningen mellan en planerad åtgärd och dess nytta. Avvägningen "Sprutar jag nu blir det billigare, men får det samma effekt?" "Eller ska jag vänta, men kommer det då att bli dyrare?" Man kan inte jaga kostnader till vilket pris som helst. Det går inte att vara dumdrigt snål för det kan bli dyrare i längden. Det upplevs som svårt att hitta brytpunkten avseende hur mycket man kan skära ner kostnaderna utan att intäkterna påverkas.

Analys

Attityden till kostnaderna som är förknippade med odlingen skiftar mellan lantbrukarna. En del tycker det är viktigt att försöka minska kostnaderna, andra inte. Några försöker minska kostnaderna i varje moment i odlingen, andra fokuserar på de stora kostnadsställena.

8 Odlingsåret

Genom att fråga odlarna hur de går tillväga i de olika momenten under odlingsåret får man fram vad de tar hänsyn till i beslutsprocessen, vad de anser vara viktigt och vad de upplever svårt i de olika perioderna. Jag redogör inte för hur de gör i de olika momenten, då det i sig inte är relevant för syftet med min undersökning. Detta redovisas i flertalet av de andra undersökningarna som ryms inom parstudien.

8.1 Vårbruket

Viktiga moment

Som svar på frågan vad man anser som viktiga moment resonerar lantbrukarna i mångt och mycket på liknande sätt. Några resonerar att det är förarbetet, såsom höstplöjning och en jämn upptorkning, som är det viktigaste momentet. Andra ser harvningen på våren och att få gjort

en god såbädd som det viktigaste. Tidpunkten för sådden i förhållande till när jorden är ”rätt” är central, den är beroende av väderleken och värmeperioden. Man ska hitta den optimala dagen för sådd, så att betorna får lång växtperiod, men inte så dem för tidigt och absolut inte bara för att någon annan sår. Några poängterar vikten av att ha väl servade maskiner och vassa såbillar. Men det går inte att urskilja ett moment som är viktigare än ett annat och säga att det generellt sett är det viktigaste. Alltihop hänger samman och är varandras förutsättningar. Vad som är allra viktigast för en lantbrukare kanske inte är det allra viktigaste för en annan, det beror på de individuella förutsättningarna också, jordens beskaffenhet o s v. Så det viktigaste momentet i vårbruket är kanske inte **ett** moment, utan det viktigaste är att veta hur just min jord är beskaffad och vad krävs för att det ska bli bra just här.

Svårigheter i beslutsfattandet

De flesta anser att det som är svårast att bestämma är tidpunkten för att komma igång med vårbruket och framförallt tidpunkten för sådden, där man vill undvika att det regnar de närmaste dagarna efter sådd. Lantbrukarna upplever det som svårt att träffa rätt när det gäller att förutse vädret. Hur blir vädret den kommande tiden, när börjar värmeperioden? Vågar man så eller ska man vänta? Danskarna lovar regn men svenskarna säger att det ska bli uppehållsväder, vilket stämmer? Om jorden är bra i början av april kan vädret fortfarande vara osäkert. Ska man då så men riskera att vädrets makter går emot en? Det svåraste är om man ska chanssa och så tidigt eller vänta tills väderleken är säkrare. Det blir lättare att fatta beslut att man ska så ju längre in i april man kommer. Några lantbrukare, företrädesvis de som varit lantbrukare en kortare tid (upp till 15 år), tycker det är svårt att veta hur mycket man ska harva för att få en tillräckligt bra såbädd. En lantbrukare tycker det är svårt att veta hur djupt han ska så fröet. Särskilt om fälten är stora är det svårare att få dem jämna och därmed hamnar fröet djupare på vissa ställen och grundare på andra. När det är torrt och fint är det inte bara betorna som ska sås, utan även allt annat ska göras samtidigt. Det gäller att vara förberedd när den dagen kommer, vilket enstaka lantbrukare tycker det är svårt att hinna med.

Om man sår betorna före ett stort regn, kan det medföra skorpa. Man kan då ställas inför det svåra valet mellan att köra upp betorna och så om dem, vilket är kostsamt, eller att försöka knäcka skorpan, för vilket man tycker att fungerande metoder saknas. Problemen med skorpbildning inträffar vart 4:e-6:e år och är således ingen rutinåtgärd, varför några lantbrukare tycker sig sakna erfarenhet av dilemmat.

Beslutsfattande - hur har du kommit fram till hur du ska göra?

En lantbrukare säger när jag frågar honom hur han vet hur han ska göra:

“Det är svårt att sätta ord på det. Det är så självklart och naturligt. Man bara vet. När jag är ute och harvar så behöver jag nästan inte titta bakåt för jag vet hur packningen ska vara”.

Man går på jorden, sparkar i den, känner på den, så att den bär, att den ”reder sig”. Sen tittar man på väderleksrapporten (t ex tittar på svensk och/eller dansk TV, ringer SMHI, tittar på Internet på danska meteorologiska institutet, ringer Lantmännens väder o s v), hur det blir en tre-fyra dagar framöver. Sedan bestämmer man sig för att köra, sen kör man. Processen att fatta beslut hur man ska gå tillväga är tämligen enkel.

“Det får man pröva sig fram”

“Det lär man sig av misstagen”

“Var jord är inte lik den andre, det passar inte överallt”

8.2 Växstsäsongen

Viktiga moment

Det viktigaste momentet i växstsäsongen är ogräsbekämpningen, det är alla lantbrukarna eniga om. Centralt är att var påpasslig och komma ut i rätt tid. De flesta menar att det är viktigt att komma ut tidigt och bekämpa ogräset annars blir det dyrbart. Enstaka menar att det är bättre att vänta så att man får med mer ogräs när man bekämpar det. Fast då gäller det att ha bra kapacitet på sprutan. Helst ska man ut tidiga morgnar, så kan man hålla doserna nere. Kommer man fel på ogräsbekämpningen så upplevs det som svårt att rätta till det. Det blir snabbt kostsamt och besvärligt, både för plånboken och betorna. Några radrensar för att bekämpa ogräs och ge luft åt rötterna och tycker det ger positiva effekter. Uppföljningen är viktig, en lantbrukare uttrycker vad han tycker är viktigt så här:

“Ogräsbekämpningen och uppföljningen, att man inte när man har sprutat ger tusan i det. Man får springa och titta efter insekter och följa upp ogräsen och inte tro att det klarar sig nog. För gör man det får man gå och luka hela sommaren och det är inte heller kul”.

Påpassligheten inbegriper även att titta efter insekter, trips och löss och eventuella brister. En lantbrukare talar om beslut så här:

“Tiden avgör mycket. Har man inte tid, då är det lätt att fatta beslut och då skiter man i det!”

Har man ont om tid så hinner man inte utföra åtgärden, t ex radrensa eller spruta mangan, och då är det inte så mycket att orda om, anser han.

Svårigheter i beslutsfattandet

I växstsäsongen är det många som tycker att ogräsbekämpningen är det svåra. Preparatblandningen och vilka mängder man ska använda är en svårighet tycker en del. Om man använder en blandning med många komponenter kanske det får motsatt effekt, resonerar en lantbrukare. Val av tidpunkt för sprutningen samt om man ska spruta en gång till eller ej ger också beslutsvånda. En lantbrukare tycker att sprutningen är som ett lotteri, ibland kan han använda dyra preparat och det blir inte bra ändå. Några nämner att det är bra att ha en person med större erfarenhet som ett bollplank. En lantbrukare resonerar att det där med bekämpningen kanske inte är så svårt eftersom han faktiskt har lyckats. Det hade kanske varit svårare om han inte lyckats, att då reda ut vilket det är som görs fel? Några lantbrukare uppger att det är en svårighet hur man ska hantera nyheter, t ex nya preparat. Erfarenheten tycks spela in. Vilka preparat går bra här på mina jordar? En lantbrukare tycker att det svåraste är att hitta den ekonomiska gränsen. Lönar det sig att sätta in en åtgärd? Man ska ha tur med vädret, både fuktighet och värme behövs.

Beslutsfattande - hur har du kommit fram till hur du ska göra?

Hur kommer man då fram till om man ska spruta en gång till eller ej? frågade jag. En lantbrukare berättar att han talar med en säljare av sprutmedel och räknar på hur många ogräsmållor han har, sen väger han för och emot om han ska spruta. En annan resonerar att han bedömer att nu går det inte längre att vänta, att nu måste han spruta. Några stämmer av med betinspektören och hör vad han säger. Några resonerar att har man väl lyckats, så vill man inte ändra sitt koncept och sina metoder för mycket. Det är väsentligt att ha kontroll, vara observant, ta sig tid att titta i fälten. En lantbrukare uttrycker det att det är den där dagliga promenaden i betfältet som krävs.

På de områden där man saknar erfarenhet, upplever man en osäkerhet. Även de områden som är av stor betydelse, viktiga för resultatet, ger visst nervdarr. Missar man ogräsbekämpningen är det illa.

8.3 Upptagningen

Viktiga moment

När det gäller viktiga moment vid perioden kring upptagningen framhåller de flesta i mångt och mycket samma saker. Det är viktigt att ta upp betorna vid vädermässigt bra förhållanden. I och med att renhet vid leverans av betorna premieras, upplevs den aspekten som allt viktigare. Några nämner att det är viktigt att minimera spillet, ha maskinerna väl servade och knivarna skarpa. Man tar hellre upp dem lite tidigare om väderförhållandena är gynnsamma, än att låta dem stå och växa in i det sista. En lantbrukare tar dock upp detta som en viktig omständighet, att låta dem stå och växa till leveransdagen. Det beror ju lite på hur många hektar betor man har och om man har möjlighet att låta dem stå in i det sista utan att riskera något. Tar man upp dem någon dag tidigare vid gynnsamma förhållanden har det även fördelen att det är lättare med blastningen, lättare att få betorna rena samt att man slipper köra sönder fälten.

Några av lantbrukarna (främst på de högvakastande gårdarna) betonar hela kedjans betydelse för upptagningen. Att man gör det absolut bästa av varje moment, att man är noggrann i alla led, det har betydelse för upptagningens framgång. Många betonar också tiden, att det får ta en timme extra, bara det blir bra. Att man tar sig tid att kontrollera så att allt fungerar som det ska, att man är uppmärksam o s v. Försöka vara noggrann i allt. Men även om man anser att ovanstående är viktigt för framgången i odlingen, fallerar man emellanåt. Intention och faktisk handling går isär.

“Sen klart ibland orkar man inte vara så noggrann som man kanske skulle ha varit. Men ska man ligga högt får man vara ganska petig.”

Några lantbrukare resonerar att eftersom det viktigaste är att få upp dem rena och under bra förhållanden, är det bra om man kan sätta in en stöt i mitten av oktober och inte vara rädd att lägga dem på lager framme i januari. Att försöka få upp betorna till Mårten (10 november) håller en del hårt på.

Svårigheter i beslutsfattandet

Ungefär hälften säger att det inte är svårt att besluta om upptagningen, eftersom man har längre tid på sig. Det är vädret som avgör, flera menar att väderleken har större betydelse än leveransdagen. Om man är ute i god tid kan man vänta i två, tre veckor. Det kan man inte göra om man t ex ska göra en ogrässpurtning, för då gäller det att vara exakt, annars är det för sent.

En lantbrukare anser att upptagningen är det svåraste under hela odlingsåret:

“Blir det vått får vi problem, vi har lera i jorden. Helst ta dem innan det blir för vått. Det har man inte lärt sig ännu. Samtidigt vill man att de ska växa på slutet, men det är samtidigt det här med lagringsbiten. Ligger de länge i stuka så är det inte bra heller”.

Om det är något som är svårt eller besvärligt så är det vädret igen som man är beroende av. Några lantbrukare resonerar att det kan vara svårt att fatta beslut om man ska ta upp de sista betorna eller om man ska låta dem stå. Ska man ta upp dem nu för att vädret är gynnsamt, men riskera att det blir varmt, betorna skrumprar och sockret förloras? Eller låta dem stå och tänka sig scenariot att det blir dåligt väder när man ska ta upp dem? Den avvägningen vållar grubbleri, menar några.

Några resonerar att det viktiga är att frakta socker till bruket och inte betor, och av den anledningen föredrar de små betor. Andra menar att små betor är en nackdel, då de är svårare att rensa.

8.4 Efter upptagningen

Viktiga moment

När betorna väl är uppe gäller det att lagra dem väl, lagra dem rena och i en bra stack. Var de 13 lantbrukarna i studien lagrar dem varierar. En del lagrar dem på cementplatta, andra på vändteg eller på insådd vall. En del menar att det är viktigt att lagra dem torrt och lägger dem på platta för att hålla jordhalten nere. Andra tycker att det fungerar bra att lägga dem på vändteg bara underlaget är bra. Sen är det viktigt att utforma stacken bra, så att inte “värmnen stjäl socker” eller “vintern drar i dem”.

Uppföljningen och kontrollen av täckningen betonas även under denna period av året. Det innefattar att kontrollera så att täckningen räcker, att inte frosten går igenom. Att man har täckt ordentligt så att det inte blir för varmt och inte för kallt. Blir det varmare är det viktigt att kontrollera temperaturen i stacken. En lantbrukare berättar att han har termometrar instoppade i rör så han kan ha kontroll när temperaturen stiger. Det gäller att man är vaken så att man inte får värme i stackarna, och med det sockerförluster. Flera lantbrukare täcker betorna så snart de är lagrade:

“Det räcker inte med att bara ta upp ju. För har man varit noga hela biten så får man vara det till slut ju.”

En del täcker genast, andra väntar tills väderleken lovar frost. En lantbrukare menar att han inte har så stora mängder med betor utan utlovas det frost hinner han täcka dem innan. Några

resonerar att de täcker direkt efter det att betorna är upptagna, eftersom när det blir högt väder och frost så är det mycket annat som ska hinnas med att göras. Täcker man på genast så klarar sig betorna ett tag. Vissa resonerar att de väntar och hoppas de slipper täcka. Det beror också i stor utsträckning på när man är kontrakterad att leverera.

Flera betonar att det är viktigt att plöja kvickt efter upptagningen och plöja torrt. Ju längre det ligger, desto blötare blir det och sämre jord med det, resonerar en del. Kan man plöja före regn är det lättare och det medför finare jord. En lantbrukare menar att har man körskador så hjälper vintern upp det om man har plöjt på hösten. Fast:

“Man får plöja och göra det bästa med det. Ligger man och slirar där, plöjer när det är vått och snaskigt, det har väl jag också gjort, det ska jag väl inte säga. Men då har det kanske inte varit något annat val”

Så även om man har haft för avsikt att genomföra åtgärden under gynnsamma förhållanden och man är medveten om vikten av att utföra alla leden till belåtenhet, kan man misslyckas.

Svårigheter i beslutsfattandet

De flesta tycker inte att det finns något som är svårt eller besvärligt att fatta beslut om efter upptagningen. Är betorna väl uppe är man lättad. En lantbrukare uttrycker det så här:

“Då har man det under kontroll, där. Så det känns bra. Man sover lugnt om nätterna, om man sköter det. Så man ska inte chansa och inte slarva.”

Några lantbrukare menar att har man hittat en metod som fungerar, så går det ganska bra bara man är vaken och ser till så att det inte blir för varmt i betstackarna. Enstaka lantbrukare tycker avvägningen är besvärlig hur mycket man ska täcka utan att det blir sockerförluster. Några lantbrukare menar att det är inget som är svårt att fatta beslut om, men att det är ett “straffarbete” att täcka (och etter värre att täcka av!) och det är ett jobb som ska skötas ordentligt. En del lantbrukare (på de medelavkastande gårdarna) menar att man nog väntar för länge med att täcka “aja, det blir inte så kallt och det hinner jag med i morgon, det gör jag inte idag”. Sen blir den natten kallare än vad man tänkt sig. Man vet att det är bättre att täcka i tid, men att man trots uppmaningar i Betodlaren kan hamna i den sitsen, vilket medför “akututtryckning”

8.5 Sammanfattning av odlingsåret

Allra viktigast

De flesta menar att sådden och etableringen är allra viktigast, d v s att få igång betorna på våren och att få en jämn uppkomst. Ett jämnt bestånd och en fin, jämn gröda är den bästa ogräsbekämpningen, resonerar en lantbrukare. Med ett jämnt bestånd slipper man även få in sten i raderna då man radrensar. Några betonar att alla momenten är viktiga och ska utföras rätt för att resultatet i slutändan ska bli bra. Sår man uselt så är det kört. Gör man en utmärkt sådd men missar ogräsbekämpningen, är det lika dåligt. Utför man sådd och ogräsbekämpning till belåtenhet och sedan försummar upptagningen, är det lika illa.

Några nämner att det viktigaste är höstplöjningen, eller att man dränerat bra så att man får en jämn upptorkning och därmed kan komma ut i "rätt tid" på våren. Några menar att det viktigaste är att få dem att gro samt att ta upp dem ordentligt.

En lantbrukare sammanfattar vad han tycker är allra viktigast så här:

"Det är det där att man lyckas dra varenda strå till stacken man kan göra. Sen får man då ha hjälp med vissa saker. Det är väl åter igen det där att ha kontakter med andra kollegor, utbyta erfarenheter, att så och så gjorde jag vid det tillfället och det lyckades. Och att både säga när man lyckas och inte lyckas."

Allra svårast

Ungefär hälften av lantbrukarna upplever att det svåraste är ogräsbekämpningen. Man upplever det som svårt att kunna spruta med fullgott resultat till bra pris. Det är svårt med tidpunkten när man ska köra ut och spruta, eftersom man är så beroende av yttre faktorer såsom regn och blåst o s v. Regnar det eller blåser en längre period så växer ogräset snabbt. Det upplevs som besvärligt att klara av sprutningen billigt. Man kan få bort ogräsen, men då lider både plånbok och betor förluster.

En lantbrukare resonerar att det är svårt att få riktigt rätt struktur på såbädden. Att få en riktigt jämn såbädd och en bra etablering tycker han är svårast. Lyckas man där kan man se fram emot ett gott resultat. Får man problem i det momentet så följer de med hela året. En annan lantbrukare menar att det svåraste är att så fröna på rätt djup. Någon menar att det svåraste är att börja vårbruket i rätt tid, hellre en dag för sent än för tidigt.

Några lantbrukare resonerar att det svåraste momentet är att ta upp betorna. De tycker att det är svårast för att de har haft det problematiskt i upptagningsperioden. Blir jorden våt får man problem att ta upp dem om man har lerhaltig jord. Därför är det viktigt att ta upp dem innan, men samtidigt måste man då lagra dem, och lagra dem för länge vill man inte heller. En annan lantbrukare som menar att upptagningen är det svåraste momentet, menar att det är svårt för att han är beroende av att anlita en entreprenör. Han tar inte upp dem själv och har haft lite svårt att hitta någon som kan ta upp dem bra. Sådant som odlarna inte själva kan påverka eller har erfarenhet av upplevs som svårt, t ex skorpbildning eller gammaflyangrepp. En annan lantbrukare anser att det svåraste är att verkligen bestämma sig för att utföra åtgärden just den dagen det bör utföras:

"Det svåraste är väl att ta de här besluten, alltså bli färdig till att "okej, det ska göras idag". Hellre göra det idag än att göra det i morgon. För just när det gäller bekämpning så är det väl så att det händer mycket på ett dygn eller på en dag. Sen får jag nog säga att jag själv är sån att, "aja jag kör inte ut den dagen", så kör man bort och jobbar eller gör någonting annat. Det är klart att tittar man till vilket som är viktigast så skulle man nog kanske lagt mer tid hemma än borta. Sen är det ju alltid ekonomin, pengarna. De rullar ju lätt in när man är borta, det tar längre tid när man är på ens eget."

En lantbrukare påtalar problematiken i kontraktssystemet som en svårighet:

”Men sen är det väldigt svårt för oss att säga ”jag ska ha 110 ton socker”, för säger vår Herre att du inte får mer än 80 ton, så får jag inte mer än 80 ton och då får vi ett minus på Sockerbolaget, det kan inte jag rå för. Men får jag 120 ton så blir jag straffad för det, för det får jag inte betalt för. Vi jobbar med naturen och är beroende av den, men vi kan inte göra någonting gentemot dem vi skriver kontrakt med. Det är egentligen ingen bra relation.”

Analys

Vad odlarna tycker är svårt respektive viktigast varierar mellan individerna. Man har en tendens att tycka att de moment som är viktiga är svåra också. De som tycker upptagningen är viktigast, anser också i högre utsträckning att det momentet är det svåraste. De som resonerar att ogräsbekämpningen är det viktigaste, resonerar också i högre utsträckning att det är det svåraste momentet. Anser man att sådjudet är det viktigaste är det också det momentet som är svårast. Man är beroende av faktorer som man inte kan påverka, t ex sol, nederbörd, luftfuktighet, vindförhållanden. Bestämna när man ska sätta igång med vårbruket är också ett moment där man är beroende av yttre förhållanden, som man inte kan påverka. Är man beroende av att man har en entreprenör som utför ett visst moment, kan man uppleva det som ett svårt moment att få tag i någon bra.

Vet man med sig att man har svårt att komma loss och verkligen genomföra en åtgärd den dagen som man borde, så upplever man det som en svårighet. Särskilt om man står i valet och kvalet mellan att utföra ett visst moment eller göra någonting annat som bringar in pengar. T ex om man har möjlighet att jobba utanför egna gården och får en extra inkomst från det hållet, kanske det är svårt att välja vad det är man ska göra och vilket som gagnar en ekonomiskt sett mest. Det kanske är viktigare än vad som är bra för odlingen?

9 Framtidstankar

9.1 Utöka eller minska odlad areal

På frågan om man skulle vilja utöka eller minska sin odlade areal är svaren lite olika, men i stort för odlarna samma resonemang. Några vill inte öka sin odlade areal, de anser att de ligger ganska bra till då de odlar betor på ca 1/3 av åkerarealen. Att utöka den odlade arealen är inget självändamål. Visst vill man öka sin odlade sockerbetsareal men då är det under förutsättning att man får högre kvot av Danisco Sugar AB. Några påtalar att då de redan odlar sockerbetor på 30 procent av arealen, behöver de i så fall även öka sin totala åkerareal. Kan man inte öka sin totala areal vill man hellre minska den areal man odlar sockerbetor på nu och istället bli effektivare. De som har fått en liten sockerkvot tilldelat sig av Danisco Sugar AB vill naturligtvis öka sin kvot så att de kan odla sockerbetor på 20-30 procent av den totala arealen. Man har dock inga större förhoppningar att få mer kvotsocker trots att man ansöker om det varje år.

“Jag höll på och skrev brev och hade mig. De svarade inte ens engång. Blev trött. De bryr sig inte om det.”

Så uttrycker sig en lantbrukare (med låg sockerkvot) om känslan av beroende och maktlöshet vid ansökning om mer kvotsocker.

9.2 Begränsande faktorer och möjligheter att öka skörden

På frågan vad bönderna tycker begränsar sockerskördens storlek så resonerar de i mångt och mycket lika om var begränsningen ligger. Man anser att det inte finns några egentliga begränsningar, marken ger ett visst kvantum. Man gör så gott man kan med de förutsättningar man har. Andemeningen av det bönderna har sagt är att de omständigheter som begränsar skörden är svåra att påverka. Klimatet är en begränsande faktor. Soltimmarna, vattentillförseln och temperaturen är begränsande och det kan man inte göra mycket åt. Några nämner gammal dränering eller det faktum att man har treårig växtföljd som begränsande faktorer.

Nästan alla nämner sortmaterialet som en begränsande faktor. Kunde man få ett betfrö med bättre kvalitet som ger en jämnare och bättre uppkomst och som är lättare att rensa och blasta, ser man det som en möjlighet att öka skörden.

En av lantbrukarna menar att en möjlighet att öka kanske vore om man förbättrade alla moment lite här och lite där. Summan av alla små förbättringar ger utslag i längden. Någon uttrycker det som att vara ännu mer noggrann t ex när det gäller att få såbotten absolut jämn eller minimera spill vid upptagningen. En lantbrukare påtalar att det skulle vara möjligt att öka avkastningen om man var lite mer observant, särskilt vad gäller sjukdomar och nematoder.

Några menar att ett sätt att förbättra skörden är om man hittar en teknik för att slippa skorpbildning. På tekniksidan finns det mer att förbättra vad avser upptagning, särskilt med avseende på blastningen. Någon lantbrukare resonerar att kanske man kunde öka sin skörd om man hade bättre maskinkapacitet. Men att göra en sådan investering skulle inte vara lönsamt, då intäkterna av skördeökningen skulle vägas upp av investeringskostnaderna.

Flera påtalar att om man kunde styra växtnäringssystemet bättre och anpassa gödningen effektivare, vore det en möjlighet att öka skörden. Men även om man hittar ett optimalt gödningssystem så är man beroende av väderleken. Är inte väderleken bra så hjälper det inte med ett optimalt gödningssystem. En lantbrukare drar paralleller till potatisodlingen, att prover i blasten kunde avslöja om det var något mikronäringsämne som begränsar tillväxten.

Många menar också att bättre dränering skulle torka upp fälten jämnare och tidigare och därmed skulle det vara möjligt att så tidigare och få längre växtperiod. Flera nämner att bevattning skulle kunna hjälpa upp skördarna. Vissa år, menar några, hade det kanske betalat sig. Andra ser inte vare sig bevattning eller dränering som ekonomiska möjligheter. Några resonerar att man kan öka skördarna om man bevattnar fälten och gödslar mer men att det blir både jobbigt och dyrt.

De flesta menar att de faktorer som begränsar skördens storlek, dem råar man inte själv på. Dränera om eller bevattna är ej ekonomiskt möjligt, klimatet råar man inte på, sortmaterialets kvalitet kan man inte påverka. Generellt sett ser man sina möjligheter att öka avkastningen som små. Man kan vara lite mer observant, man kan försöka anpassa växningen effektivare, man kan vara lite "omsorgsfullare".

9.3 Tankar på förändring i odlandet

Nästan alla säger att de inte har några tankar på att förändra sitt odlande, inget radikalt åtminstone. Några påtalar att de finjusterar och ändrar lite från år till år. Några funderar på att börja radmylla gödsel, för att minska kostnaderna. Det är även ett sätt att minska risken för skorpbildning. Någon funderar på att gå över från bredsprutning till bandsprutning. Några resonerar att ska man göra nyinvesteringar i maskiner är det tillsammans med andra, fast det är inget som är aktuellt just nu.

Ett fåtal av odlarna nämner att de har funderat på ekologiska betor. En lantbrukare nämner att hade han haft mer mark skulle han börjat odla ekologiska betor. En annan funderar på det om det visar sig vara ekonomiskt lönsamt för honom.

9.4 Inställning till ny teknik

Odlarna är positiva till ny teknik, de tycker det är intressant, det är ny teknik som driver utvecklingen framåt. Man avvaktar men följer utvecklingen noga, skyndar långsamt och låter andra göra misstagen. För de flesta är det en kostnadsfråga. Man vill gärna se att det fungerar innan man gör en investering. Man investerar ogärna i något som inte visar sig vara effektivt i det långa loppet, det blir kostsamt om det blir fel. Man försöker göra det bästa av ekonomin och ha så små kostnader som möjligt och då finns där inte utrymme för felsatsningar. Har man ett lyckat koncept, menar några, så finns det kanske inte lika mycket att hämta på ny teknik. Idag får man verkligen se över ny teknik - "kan jag tjäna på det här?"

En lantbrukare resonerar att kommer där något nytt som han själv haft i tankarna är han villig att prova det, i mindre skala först. Några resonerar att om det är något i ny teknik på väg så kan de mycket väl tänka sig att prova - om det är något som tilltalar en och om det passar ens förutsättningar. Finns det ett behov av just det som råkar vara nytt? Har man ett behov av en ny ogräsharv är man villig att prova en ny.

En lantbrukare svarar så här när jag frågar honom hur han ser på ny teknik:

"Där händer ruskigt mycket nu. Det har stått stilla jättelänge, men nu verkar det som det har fått fräs igen. Men där tycker jag att är det ingenting att tjäna på sockerbetorna så är där ingen som vill göra något heller. Så det där hänger ihop."

Finns det inte ett ekonomiskt utbyte i verksamheten, så finns inget incitament till utveckling.

10 Information och rådgivning

10.1 Kanaler

Vad beträffar vilken information och rådgivning man tar del av i fråga om betodlingen är odlarna ganska samstämmiga. Man får sig ganska mycket information tillsänt. Vad gäller betodlingen specifikt tar man del av Sockernäringsens Samarbetskommittés tidskrift Samarbetan och odlarbrev Betodlarbrev samt Sveriges Betodlares Centralförenings tidskrift Betodlaren. Man deltar i Danisco Sugar AB:s informationsträffar och markvandringar i grannskapet. Några tar del av Hushållningssällskapets brev, några tar även del av deras individuella rådgivning. Ett fåtal är med i någon studiecirkel. Somliga tar del av information från andra sidan sundet i form av Köge Ringsteds danska växtodlingsbrev och tidskriften

Marken. Flera får information via personliga kontakter, kontaktpersonen på Bayer-Gullviks, de som man har maskinsamarbete med, yrkeskollegorna i grannskapet och släktingar i "bede-branschen". Man ringer och pratar med betinspektören eller deltar i träffar som denne arrangerar. Man tar del av resultatet från försök och deltar i diverse vinterträffar. Några tar del av Lantmännens information: lokalsrådning, brev eller via Internet. Några nämner att de tar del av växtodlingsrådgivaren Dave Servins odlarbrev Agriväxt eller växtodlingsbrev Visavi. Några tar även del av växtskyddsbreven från Växtskyddscentralen i Alnarp.

10.2 Vad man finner värdefullt

De flesta menar att det finns delar i den information och rådgivning man tar del av som man finner intressant och värdefullt. Enstaka lantbrukare nämner att de har nytta av all information de tar del av. De flesta berättar att man uppskattar informationen om nyheter som kommer ut på marknaden. Nya sorter, tekniker och preparat som man kan fundera över, titta på, diskutera med andra och lära sig. Några menar att informationen och rådgivningen är bra för man får bekräftat att man ligger något så när rätt. Flera påtalar att den fungerar som en väckarklocka, särskilt när man inte har tid att gå ut i fälten att titta själv. Händer något på fälten som man inte har sett själv, som är svårt eller tidskrävande att iakta är det värdefullt att bli uppmärksam på det. En lantbrukare värdesätter informationen om ogräsbekämpning mest, när man ska gå ut och titta efter något särskilt i betorna, annars hade han inte gått ut och tittat, hävdar han. Några menar dock att när man väl får informationen är det för sent, man skulle då redan vidtagit de åtgärder som rekommenderas. Tröskelvärdena som presenteras uppskattas. En lantbrukare beskriver det som att han går och tror att han måste spruta, sen räknar han på det med hjälp av rådgivningens rekommendationer och finner att han inte nått upp till gränsen än. De flesta (dock inte alla) uppskattar råden och rekommendationerna och tycker de är bra utgångspunkter. Några menar att de upplever att informationen försöker styra dem. En lantbrukare säger så här om vad han värdesätter i den information han tar del av:

“Man tar in den informationen som passar mig och denne gården och anpassar det efter egna förhållanden. Det är det som är friheten med att vara egen företagare.”

Det är ett uttryck för att det är viktigt för lantbrukarna att få bestämma själva och inte bli styrda av någon som tror sig veta bättre.

Flera påtalar att man finner resultaten från försök intressanta. Någon funderar dock över om resultaten av försöken verkligen gäller i den egna odlingen. Några lantbrukare menar att de tycker det är intressant att omsätta de nya rönen till sitt eget.

Några påtalar att de uppskattar informationsmöten där man kan utbyta erfarenheter med kollegor och grannar. En av lantbrukarna säger så här om vad han uppskattar vid informationsmötena:

“Komma så och snacka med, utbyta lite erfarenheter och sånt där ja. Det känns rätt bra faktiskt, man ska inte gå ensam och grubbla på problem.”

Man uppskattar att komma ut och prata med folk om sådant som är viktigt för en själv. Man finner det intressant och givande att höra hur andra gör och resonerar. Några talar också om hur skriftlig information ska vara för att vara bra. Den ska vara korrekt, kort och koncis så att

den är lättläst. Får man information från olika håll ska den vara överensstämmande. Man ska inte få olika eller motsägande budskap beroende på vem som är avsändare.

10.3 Vill du ha mer information eller rådgivning?

Nästan alla lantbrukarna säger att de är nöjda med den informationen de har. Den information som man tar del av idag täcker upp behovet ganska väl, anser man. Flera säger att det kanske finns något som de vill ha mer information eller rådgivning om, men att de inte kan komma på något speciellt. Någon påtalar att breven eller tidskrifterna som man prenumererar på kommer för sent. Någon lantbrukare menar att det hade varit intressant att få mer internationell information om betodlingen, hur man ser på sockerbetsodlingen utomlands och hur man där hanterar problem och svårigheter.

Nästan alla påtalar att man generellt sett får för mycket information tillsänt sig. Man blir "villrådig" och det blir besvärligt att sälla om man får för mycket. Det blir för tidskrävande och man hinner inte läsa allt. Den information man får rörande betodlingen tycker man dock inte är för omfattande.

Analys

Lantbrukarna påpekar precis som Östergaard (1998) att man har svårt att ta till sig all tillgänglig information generellt sett p g a att det finns för mycket information. Man är i stort nöjd med den information man tar del av. Svaren speglar dock i begränsad utsträckning vad man egentligen behöver ha mer information och rådgivning om.

10.4 Tycker du att parstudien har påverkat ditt odlande?

Några (fyra stycken) säger att deras odlande inte har påverkats av 4T-projektets parstudie. De flesta menar dock att projektet har påverkat dem i viss utsträckning. Främst är det ny kunskap som man har tagit till sig. Några menar att de har blivit mer noggranna och följer upp åtgärderna bättre. En lantbrukare menar att han tänker efter mer, "gör jag rätt?" En lantbrukare uttrycker det som att han har blivit nervösare då han har fått upp ögonen för fler fallgropar.

De flesta tycker att projektet har berikat dem på något sätt. Flera betonar att de tagit del av ny kunskap som de omsätter till sitt eget. Flera nämner att man har blivit medveten om det som händer under markytan, att man innan mest såg till det som var ovanför. Man framhåller att man fått ökad insikt av vikten av halmbearbetning, kvävegödsling och minimerad markpackning. Flera berättar att de särskilt uppskattar sammankomsterna på Danisco Sugar AB där de får ta del av resultat och får sina odlingar jämförda med de andras. Att få se hur de andra har gjort, hur det blev och varför det blev så.

"Man har fått ta del av de andras erfarenheter och hur de har gjort. Just vid genomgångarna ser man hur andra har gjort och om de lyckats eller misslyckats."

Flera anser att projektet är inspirerande. En lantbrukare säger att projektet har inverkat på honom på detta sätt:

“Det har påverkat mitt välmående! Mår man bra presterar man kanske bättre. Jag skulle vilja unna fler att vara med i ett sådant projekt. Det ger en stimulans utöver det andra.”

11 Skillnader i synsätt och resonemang mellan högavkastande och medelavkastande gårdar

Bland de 13 lantbrukarna driver sex högavkastande gårdar och sju medelavkastande gårdar, vad avser sockerskörden. De är utvalda bl a utifrån kriteriet att det inte ska finnas några uppenbara yttre förklaringar till skördevariationen. Jag försöker nedan urskilja mönster i vad sockerbetsodlarna sagt och på vilket sätt de sagt det, med avsikt att försöka finna möjliga förklaringar till vari skördevariationen ligger. Det bör upprepas att det endast är tendenser till skillnader som jag har funnit. Skillnaderna inte är statistiskt representativa för en population, utan kan enbart påvisa en tendens. Jag redogör i det följande skillnader i synsätt med avseende på yttre parametrar och inre parametrar.

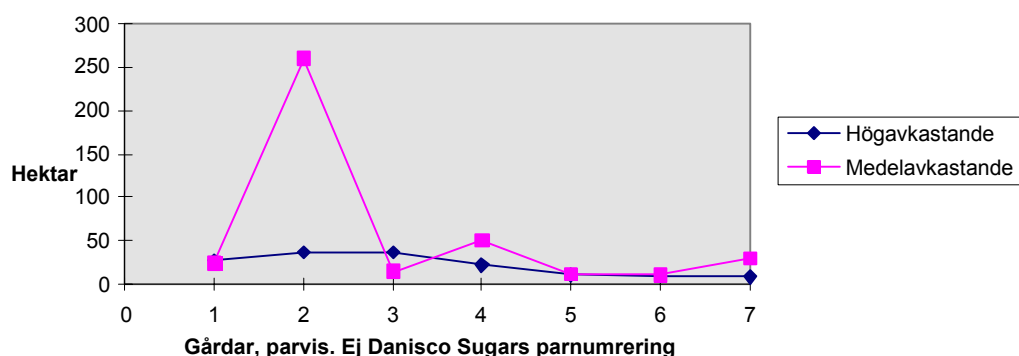
11.1 Yttre parametrar

I begreppet yttre parametrar innefattar jag sådana faktorer som man kan mäta på ett eller annat sätt, t ex ålder, areal, antal år man brukat gården, utbildning och praktisk erfarenhet.

Areal

Storleken på arealerna där sockerbeterna odlas skiftar mellan de olika gårdarna, beroende på hur stor sockerkvot man har tilldelats. Diagram 1 anger gårdarnas sockerbetsareal i förhållande till om gården är medelavkastande eller högavkastande. Gårdarnas areal visas parvis i diagrammen. Paren är av mig slumpvis numrerade och följer således inte Danisco Sugars parnumrering.

Diagram 1. Sockerbetsarealens storlek varierar på de högavkastande respektive medelavkastande gårdarna.



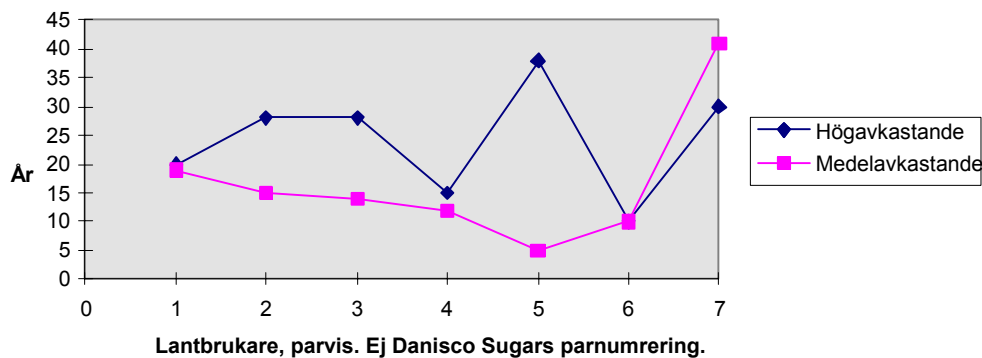
På de högavkastande gårdarna finns en tendens att man i större utsträckning odlar sockerbetor på färre hektar, vilket betyder att man har lägre sockerkvot på de högavkastande gårdarna. Detta är bara en tendens som jag har iakttagit, låg sockerbetsareal återfinns även bland de medelavkastande gårdarna. En förklaring som några av sockerbetsodlarna har påpekat, är att om man har en mindre sockerbetsodling så har man större möjlighet att “passa” sin odling.

Man har större möjlighet att gå i betstyckena om man har åtta hektar än om man har 200 hektar sockerbeter. Även den totala arealen på de högavkastande gårdarna är mindre än arealen på de medelavkastande.

Ålder, år som lantbrukare, tid på gården

Medelåldern är densamma i båda grupperna. Äldre lantbrukare såväl som yngre finns representerade i båda grupperna. Jag har inte funnit något samband mellan lantbrukarnas ålder och avkastningsnivå. Tiden som man arbetat som lantbrukare sträcker sig alltifrån fem år till 50 år. Lantbrukare som varit lantbrukare en kortare tid och längre tid återfinns i båda grupperna. Flertalet är uppväxta på den gården de brukar. Den skillnad jag kan uttyda är att det finns en tendens att det är fler lantbrukare i den högavkastande gruppen som har brukat sin gård en längre tid, se diagram 2.

Diagram 2. Tid som lantbrukarna brukat sin gård



Flera av lantbrukarna på de högavkastande gårdarna har i genomsnitt brukat sina gårdar några år längre än lantbrukarna på de medelavkastande gårdarna. Har man drivit gården länge kan måhända förtrogenheten och erfarenheten av gårdens förutsättningar vara större. Det kan ha betydelse såtillvida att lantbrukarna kan känna sina jordar bättre, ha utvecklat mera "känsla" för jorden, veta vad som krävs för just sina jordar.

Hur man lärt sig

Man har lärt sig lantbrukandet och sockerbetsodlandet främst genom att praktiskt arbeta med det. Några har arbetat på gården i hela sitt liv, andra har arbetat på andra gårdar innan de tog över driften för gården de brukar nu. Ett fåtal har arbetat inom andra verksamheter inom lantbruksnäringen. Den formella utbildningsnivån varierar: grundkurs, driftledarkurs, lantmästare och agronom. Jag ser inga samband mellan formell utbildningsnivå hos sockerbetsodlarna och skörderesultatet. Olika utbildningsnivåer återfinns i båda grupperna. Inga tydliga samband ser jag heller mellan vilka erfarenheter sockerbetsodlarna har av sockerbetsodling innan de tog över driften för den gård de brukar nu och avkastningsnivån. De flesta har arbetat med praktiskt lantbruk lång tid. Dock finns det fler med något mindre praktisk lantbrukserfarenhet i den medelavkastande gruppen (mindre än 15 år). Detta, i kombination med resonemanget att antal år på gården är relevant, kan tyda på att erfarenheten som förvärvas genom tidens gång har betydelse.

11.2 Inre parametrar

Det som jag valt att kalla inre parametrar är egenskaper hos odlaren som man inte kan "mäta" eller bedöma kvantitativt i samma utsträckning. Exempel på inre parametrar är vad lantbrukarna uppfattar som viktigt, noggrannhet, attityden till vissa frågor, tiden, intresse, engagemang och hur man ser på information och rådgivning.

Varför man lärt sig - drivkrafter i odlingen

I båda grupperna betonas den praktiska erfarenheten som inlärningsmetod och intresset för lantbruk som drivkraft för inläringen. En del illustrerar intresset med att säga att de är ute och promenerar i betfälten varje dag, läser allt de kommer över inom betodling, går på alla möten o s v. Vidare räknar odlarna upp en rad kvaliteter man behöver för att lyckas med sin odling. Förutom intresset behöver man vara noggrann, ha känsla för odlingen och marken, vara uppmärksam och påpasslig, kunna "se" vad som behövs, förmåga att se mer än till delarna, d v s sockerbetsodlingen som helhet istället för enskilda moment, ha kunskap om biologin och sambanden, kunna planera m m. Lantbrukarnas resonemang mellan de båda grupperna skiljer sig inte nämnvärt beträffande vilken kunskap och vilka egenskaper man behöver ha för att lyckas med sin odling. I stort sett för lantbrukarna liknande resonemang.

Alla lantbrukarna i studien, oavsett avkastningsnivå, betonar intresse och noggrannhet som viktiga egenskaper. Jag har inte funnit några skillnader i uttalanden mellan lantbrukarna på de högavkastande och medelavkastande gårdarna. Innebär det att alla lantbrukarna är lika intresserade eller lika noggranna? Hur definierar man de egenskaper man räknar upp? Vad menar odlarna med noggrannhet, uppmärksamhet och känsla? Vilket måttband mäter man med, så att säga? Det som den ene lantbrukaren bedömer som noggrannhet kanske inte nästa lantbrukare klassar som noggrannhet. Dessa bedömningar och definitioner är i högsta grad subjektiva. Således kan det finnas skillnader i hur man i praktisk handling visar noggrannhet, uppmärksamhet och intresse mellan lantbrukarna på de högavkastande och medelavkastande gårdarna. Detta är dock inget som jag har kunnat styrka.

Ambitionsnivå

När jag pratat med sockerbetsodlarna tycker jag att gnistan eller glöden för odlingen återfinns hos något fler av de lantbrukare som driver högavkastande gårdar, genom deras sätt att prata om sin odling. Intresset och "passionen" för betodlingen präglar genomgående samtalet. Man får intrycket att de vårdar betorna ömt och omger dem med sina omsorger.

När jag frågat lantbrukarna hur pass väl de själva tycker att de lyckas med sin odling uttrycker de sig på olika sätt. Odlarna på de medelavkastande gårdarna förefaller i högre utsträckning vara nöjda med sitt resultat än vad odlarna på de högavkastande gårdarna ger uttryck för att vara. Lantbrukarna på de medelavkastande gårdarna tycker att de lyckas ganska bra, med de förutsättningar man har (t ex styvare och besvärligare jord, duktigare grannar som det är svårt att jämföra sig med, fler hektar sockerbeter, djur som tar tid i anspråk). På de högavkastande gårdarna resonerar man att "det kunde bli bättre", "man ska aldrig vara nöjd" och "man gör vad man kan". Det kan tolkas som en strävan hos dem att hela tiden vilja bli bättre. Vad grundar sig denna skillnad i ambitionsnivå på? Hur kan man stimulera en ökning av ambitionsnivån?

Ambitionsnivån varierar, men också inriktningen på ambitionen. Vissa har ambitionen att maximera sockerskörden, några maximerar lönsamheten i odlingen. Båda grupperna menar att sockerbetsodlingen är väldigt viktig för företaget. Jag har inte kunnat jämföra sockerbetsodlingens ekonomiska betydelse för företaget och avkastningsnivån i odlingen på grund av att lantbrukarna svarat i olika ekonomiska termer. Kanske det finns en korrelation mellan avkastningsnivå och sockerbetsodlingens ekonomiska betydelse? Vad avser kostnaderna i odlingen kan jag ej urskilja några skillnader i attityden mellan grupperna. Däremot skiljer sig synsätten mellan individerna. Några menar att det ekonomiska nettot (skillnaden mellan intäkter och kostnader i odlingen, d v s vinsten) är viktigare att optimera än att optimera hög skörd. Hög skörd är inget självändamål längre:

”Förr när vi fick en rekordskörd var det en glädje, men det är till besvär idag för det blir C-betor. Det är klart att det är roligt när det går bra, men...”

“Det är inte det att skörden ska vara så stor hela tiden, utan intäkterna ska vara höga. Så bra skörd med så låga kostnader. Det är det som styr det hela.”

Låga kostnader i odlingen kompenserar en lägre sockerskörd, resonerar några. Andra resonerar helt annorlunda:

”Jag satsar nog på att få en bra skörd. Det gör jag nog. Jag prutar aldrig med upptagningen och så, för jag satsar hellre på att det ska bli bra gjort. Det tycker jag är viktigare. Så jag har nog rätt hög upptagningskostnad, men jag är noga med den.”

Jag finner inga samband mellan hur man resonerar om kostnader och det ekonomiska utbytet i sockerbetsodlingen och ålder, hektar eller avkastningsnivå. Detta kan bero på att lantbrukarna uttrycker sig i olika ekonomiska termer vilket gör det svårt att jämföra ekonomiskt resultat och avkastning (se kapitel sju). Lantbrukarnas resonemang får därför ses som ett uttryck för deras individuella åsikter och strävanden. Tidsramarna för denna studie har inte medgett en noggrannare analys av lantbrukarnas uppfattningar om huruvida de som prioriterar låg kostnad framför hög skörd när ett bättre ekonomiskt resultat, är korrekt eller en efterhandskonstruktion.

Ambitionsnivån innefattar även de ständiga avväganden som lantbrukaren gör om hur han ska disponera sina resurser, såsom egen arbetstid och engagemang. Flera av lantbrukarna har egna lantbruket som ”enda” arbetet, några har arbete utanför egna lantbruket, några har t o m anställda. Ett fåtal har djur som kräver sitt. Lantbrukarna på de medelavkastande gårdarna har i högre utsträckning sysselsättning vid sidan av lantbruksföretaget, som tar tid i anspråk men å andra sidan ger intäkter. Några av dem arbetar på Farmartjänst, en lantbrukare driver en maskinstation. Några har djurproduktion på gården (mjölkkor samt svinproduktion). På de högavkastande gårdarna har lantbrukarna i mindre utsträckning extra sysselsättning utanför den egna gården. Det är således möjligt att tillgänglig tid för lantbrukandet spelar viss roll för avkastningen. Har man mycket annat att göra, oavsett om det är djurhållning, grödor eller verksamheter, eller sysslor utanför lantbruksföretaget, tar det tid i anspråk. Det kan påverka odlingen såtillvida att man inte har tid att vara ”påpasslig” och passa odlingen och vara lika uppmärksam och noggrann.

Odlingsåret

Lantbrukarna ger i stor utsträckning uttryck för vad som är viktigt under odlingsåret för just sin gårds enskilda förutsättningar. Har man t ex knutig jord anser man att det viktigaste momentet är att harva ordentligt, har man lerhaltig jord tycker man att det är viktigt att ta upp betorna ordentligt innan det börjar regna. Det som den ene upplever som en svårighet innebär inte nödvändigtvis en svårighet för den andre. Jag kan ej urskilja samband mellan avkastningsnivå och vad lantbrukarna tycker är viktigt respektive svårt att besluta om under odlingsåret. Flera påtalar att det är viktigt att känna sin mark. Det styrker det som framkom tidigare, att erfarenheten av den egna gårdens förutsättningar är högst väsentligt och att detta utvecklas med tiden. Vad styr denna utveckling? Vad kan påskynda utvecklingen av erfarenheten av gårdens förutsättningar?

Båda grupperna resonerar i mångt och mycket lika om vad som begränsar skördens storlek eller vilka möjligheter man har att öka skörden. Man resonerar utifrån den egna gårdens förutsättningar. Lantbrukarna är ganska samstämmiga vad gäller inställning till ny teknik. Några av de högavkastande lantbrukarna menar dock att de inte är särskilt benägna att ändra ett lyckat koncept med ny teknik utan vill hellre förbättra det befintliga konceptet genom finjusteringar.

Några odlare (på de högavkastande gårdarna) nämner att har man ett odlingskoncept som fungerar så är det bättre att försöka förbättra det än att ändra det för radikalt:

“Har man ett väl fungerande system så finns det mycket att göra på det genom att vara ännu noggrannare.”

Information och rådgivning

Lantbrukarna tar i stort sett del av samma information och rådgivning. Några tar del av mer, andra något mindre. Några berättar att de bläddrar i tidskrifterna när de kommer och läser det som är intressant, andra berättar att de läser noggrant allt de får sig tillsänt. Man finner i stort sett samma saker värdefulla i informationen: nyheter, rekommendationer, tröskelvärden, utfall av försök. Alla lantbrukarna är eniga om att de generellt sett får alldeles för mycket information tillsänt sig. Jag har inte funnit några skillnader mellan grupperna vad avser vilken information och rådgivning de tar del av eller vad de finner värdefullt i det som de tar del av.

Sammanfattningsvis: De skillnader jag iakttagit mellan lantbrukarna på de högavkastande och medelavkastande gårdarna avser

- sockerbetsareal,
- hur länge lantbrukarna drivit gården, d v s deras erfarenhet av gårdens förutsättningar,
- ambitionsnivå,
- tillgänglig tid för lantbrukandet.

Ambitionsnivån omfattar hur högt odlarna strävar, deras värderingar och prioriteringar (t ex sockerskörd, lönsamhet och djurhållning).

12 Konsekvenser för rådgivare och andra aktörer

Utgångspunkten för denna studie är att få kunskap om sockerbetsodlares beslutsgrunder och med hjälp av den kunskapen få ett underlag för hur rådgivningen kan anpassas för att höja produktiviteten i sockerbetsodlingen. Det har i denna undersökning varit svårt att urskilja skillnader mellan de högavkastande och de medelavkastande gårdarna. De tendenser till skillnader som jag dock funnit avser storleken på sockerbetsarealen samt lantbrukarnas ambitionsnivå och erfarenhet av den egna gården. Vilka konsekvenser har detta för rådgivningen? Hur kan rådgivarna använda sig av kunskap om dessa faktorer i sin rådgivningsverksamhet? Jag redogör i det följande för mina förslag och det stöd jag funnit i litteraturen för rådgivningsarbetet.

12.1 Rådgivningens funktioner

Som nämnades i kapitel två ska rådgivningsverksamheten ta sin utgångspunkt hos målgruppen, dvs lantbrukarnas behov och förutsättningar att ta till sig rådgivningen. Mötet mellan lantbrukare och rådgivare är mer än en överföring av information. Det är först och främst ett möte mellan två människor. Från rådgivarens sida är det viktigt att lyssna till lantbrukaren, eftersom det är först genom att förstå lantbrukarens situation som rådgivaren verkligen kan ge råd som upplevs som relevanta av lantbrukaren. Nitsch (1998), refererad i Östergaard (1998), beskriver några funktioner som rådgivaren kan ha i förhållande till lantbrukarens egen besluts- och inlärningsprocess:

- Ge svar på väldefinierade frågor, dvs rådgivarens roll är att förmedla fakta.
- Lantbrukaren står inför att fatta ett beslut och vill ha ett brett beslutsunderlag. Rådgivaren sätter sig in i lantbrukarens situation och hjälper till att *tydliggöra beslutsunderlaget*.
- Lantbrukaren behöver *klargöra sin situation i ett större perspektiv*: ekonomiskt, socialt och samhällsmässigt, globalt, ekologiskt och etiskt. Rådgivarens uppgift är då att spegla bondens funderingar och bidra med kunskap om bland annat marknadsutvecklingen, nya råd och rön och konsekvenser av politiska åtgärder.
- Lantbrukaren känner behov av att klargöra sina visioner och sina strävanden för verksamheten. Rådgivarens roll är då att genom samtal bidra till *ökad självinsikt* hos lantbrukaren.
- Lantbrukaren behöver lära sig mer om en komplex problemsituation. Rådgivaren fungerar som en samtalspartner som ställer frågor och speglar lantbrukarens tankar. På detta sätt *deltar de gemensamt i en inlärningsprocess*.
- Lantbrukaren behöver *träffa andra* lantbrukare, lära sig om problemsituationer som är av gemensamt intresse och fatta beslut som gagnar alla. Rådgivarens roll blir så att leda denna process.

Dessa olika roller visar att rådgivarens uppgift är mer än att bara förmedla fakta och information. Det är viktigt att rådgivaren kan spegla och stimulera lantbrukarens egna processer. Därför är rådgivarens funktion att ge svar på konkreta frågor och samtidigt kunna ställa relevanta frågor i en dialog med lantbrukaren.

12.2 Hur kan rådgivningen bidra till att öka lantbrukarnas erfarenhet och förtrogenhet?

Erfarenheten och förtrogenheten med gårdens förutsättningar framstår som en viktig faktor som kan inverka på skörden. Hur kan man stimulera ökad erfarenhet och förtrogenhet? Hur kan man stimulera den erfarenhetsbaserade inläringen? Reflektion och begründande spelar en stor roll för att ge erfarenheten betydelse. Enligt Kolbs modell över erfarenhetsbaserad inläring bearbetas den konkreta erfarenheten/handlingen genom reflektion, som kan leda till en djupare förståelse hos den reflekterande personen. Rådgivaren kan ofta bistå lantbrukaren i den erfarenhetsbaserade inlärningsprocessen, mindre genom att komma med färdiga lösningar och svar och mera genom att hjälpa lantbrukaren att själv bedöma situationen på gården. Genom att samtala och diskutera med lantbrukaren kan rådgivaren stödja honom i reflektionen och på så sätt stimulera till att erfarenheten ökar. Detta stämmer väl överens med rådgivarens olika roller i Östergaard (1998).

12.3 Rådgivningen måste ta hänsyn till lantbrukarnas värderingar och prioriteringar

Det är mer än lantbrukarens förtrogenhet med och erfarenhet av gårdens förutsättningar som påverkar avkastningsnivån. Även vad lantbrukarna värderar har betydelse. Hög sockerskörd eller hög lönsamhet? Djur eller sockerbeter? Ta arbete utanför lantbruket för sysselsättningens och ekonomins skull? Företagets ekonomi och andra faktorer gör att den tid som lantbrukarna har möjlighet att tillägna sockerbetsodlingen begränsas. I kapitel två, teoriavsnittet, refererar jag till Nitsch (1990) som beskriver mötet mellan rådgivare och lantbrukare som ett möte mellan olika verkligheter eller kulturer. Lantbrukaren och rådgivaren arbetar under olika villkor och har därmed olika uppfattningar om vad det vill säga att driva ett lantbruk. Detta gör att man i samtalet kan ha olika uppfattning om vad det är som ska göras. Rådgivaren måste respektera lantbrukarnas egna mål med sin verksamhet som de strävar efter och egna värderingar som påverkar deras val av åtgärder. Men kanske kan rådgivaren stimulera lantbrukarna att klargöra dessa värderingar och ibland ompröva dem i ljuset av en tydligare bild av beslutssituationen?

12.4 Hur kan rådgivningen påverka lantbrukarnas ambitionsnivå?

Ambitionsnivån hos lantbrukarna skiftar. En del strävar efter att hela tiden bli bättre, medan andra uttrycker att de är nöjda med sitt resultat utifrån de förutsättningar de har. Vad har detta för konsekvenser för rådgivningen? Kan och bör rådgivaren motiviera dem att lägga ribban lite högre?

Det jag har kommit fram till i denna studie och som lantbrukarna själva framhåller som en av de viktigaste faktorerna är erfarenhetens betydelse. När lantbrukarna redogör för vilka kompetenser som är viktiga att ha betonar de den tysta kunskapen och erfarenheten: känslan för sockerbetsodling, uppmärksamheten och noggrannheten. Denna typ av kunskap utvecklas genom åren av praktiskt arbete på gården och får näring genom lantbrukarens engagemang och intresse. Rådgivningen och kunskapen utifrån bör således integreras med lantbrukarnas egna erfarenheter. Både bristen på tid och ambitionsnivå är faktorer som begränsar erfarenhetsinläringen. Resurserna bör läggas på att stimulera och motivera lantbrukarna och skapa fler tillfällen för erfarenhetsutbyte. Detta är även sådant som lantbrukarna uttryckt uppskattning av i samband med parstudien. Principen är den att entusiasm är smittsam och människor motiveras om de kommer i kontakt med andra välmotiverade människor.

McGinnis (1985) framhåller att tio människor kan bli mer inspirerade på en sammankomst i den rätta atmosfären än genom tio enskilda samtal.

12.5 Men vad vill lantbrukarna?

Rådgivningen måste ta i beaktande att den inte är efterfrågad av alla lantbrukare. Rådgivningen måste även ta hänsyn till maktrelationen mellan rådgivare och lantbrukare vilket en del av dem gett uttryck för genom att de anser att rådgivningen styr dem. Jag tror det är betydelsefullt att som rådgivare vara medveten om problematiken samt att inte bara stå för faktakunskap utan att föra en dialog med lantbrukaren och stödja denne. Rådgivaren måste ställa frågor för att hjälpa till att kartlägga lantbrukarnas behov just nu och klarlägga vad som motiverar just den enskilde. Attityden hos rådgivaren betyder mycket. Om dennes uppmuntrande prat bara blir pekpinnar, finns det en risk att lantbrukaren intar en försvarsattityd och dörren till lantbrukarens erfarenheter och inre resurser stängs.

En maktrelation finns också i förhållandet mellan Danisco Sugar AB och sockerbetsodlarna, vilket uttryckts implicit såväl som explicit. Danisco Sugar AB vill att sockerskörden ska öka, men har sockerbetsodlarna samma mål med sin verksamhet? I vilken utsträckning kan en önskan utifrån om ökad avkastning påverka odlarna? Är det önskvärt att våra ambitioners nivå och inriktning styrs av utomstående organisationer? Ska inte våra ambitioner vara uttryck för våra individuella strävanden?

12.6 Förslag på fortsatta studier

De områden där jag funnit tendenser till skillnader mellan högavkastande och medelavkastande gårdar avser som tidigare nämnts sockerbetsareal, erfarenhet av gårdens förutsättningar, ambitionsnivå och tillgänglig tid. För att kunna dra generella slutsatser skulle det därför vara intressant att ytterligare undersöka dessa variabler hos odlarkåren som helhet genom förslagsvis enkätutskick. Vidare bör man undersöka om sockerbetsodlingens ekonomiska betydelse för företaget står i korrelation till avkastningsnivån. Har sockerbetsodlingen större betydelse för företagets ekonomi hos de högavkastande gårdarna?

Käll- och litteraturförteckning

- Blomquist, J. 1998. Skördarna varierar stort. *Betodlaren*, nr 1, sid 20-24.
- Blomquist, J. 991025. Personligt meddelande. Danisco Sugar AB.
- Cook, S & Slack, N. 1991. *Making management decisions*. Prentice Hall, New York.
- Dickson, H et al. 1992. *Termer i nationalekonomi - innebörd och sammanhang*. Almqvist & Wiksell Förlag AB, Malmö.
- Institutionen för markvetenskap. 1998. Forskningsprogram. Etablering och tillväxt hos sockerbeta på olika jordar. SLU, stencil.
- Hummel-Gumaelius, T. 1996. Svensk betodling halkar efter. *Betodlaren*, nr 4, sid 6-7.
- Kolb, D. 1984. *Experiential learning. Experience as the source of learning and development*. Prentice Hall, New Jersey.
- Kvale, S. 1997. *Den kvalitativa forskningsintervjun*. Studentlitteratur, Lund.
- McGinnis, A.L. 1985. *Motivera utan att manipulera*. Libris, Örebro.
- Miller, N.& Boud, D. 1996. *Animating learning from experience. Working with experience*. TJ Press, London.
- Molander, B. 1993. *Kunskap i handling*. Daidalos, Göteborg.
- Nitsch, U. 1982. Farmers' perceptions of and preferences concerning agricultural extension programs. *Rapport 195. Institutionen för ekonomi och statistik*, SLU, Uppsala.
- Nitsch, U. 1990. Rådgivning i lantbrukets företagsledning. *Rapport nr. 3/1990. Statens fagtjeneste for landbruket*, Ås, Norge.
- Nitsch, U. 1998. Perspektiv på bondens företagande. Ingår i LRFs studiekampanj Bondeföretagaren. Handedarmaterial, flik 5, 4-8.
- Renborg, U & Fock, J. 1978. *Styrning och kontroll i små företag. Summering av metodutveckling för lantbruksföretag 1965-75*. Sveriges lantbruksuniversitet, Uppsala.
- Schön, D.A. 1987. *Educating the reflective practioner*. Jossey-Bass Publisher, San Fransisco.
- Starrin, D. 1991. *Kvalitativ metod och vetenskapsteori*. Studentlitteratur, Lund.
- Sörlie, J.E. 1982. Papirlöst lederskap. Om informationssökning i småföretak. *Rapport nr. 24. Industriökonomisk Institutt*, Bergen, Norge.
- von Arnold, O. 1996. Varför är det på detta vis? *Betodlaren*, nr 4, sid 3-4.

Waldenström, C. 1995. Olika sorters kunskap. Avdelningen för lantbrukets informationslära, SLU, stencil.

Wilson, K. & Morren, G.E.B. 1990. *System approaches for improvement in agriculture and resource management*. Macmillan Publ, New York.

Östergaard, E. 1998. Ett skritt tilbake og to frem. En fenomenologisk studie av bønder i omstilling til økologisk landbruk. *Doctor Scientiarum Theses 1998*. Norges landbrukshøgskole, Ås, Norge.

Bilaga 1

Frågor

Bakgrundsfrågor

Född

Hela gårdsarealen, areal betodling (ungefär)

Produktionsinriktning

Djurproduktion, omfattning (ungefär)

Ägarförhållande

Anställda

Bakgrund till beslutsfattande

Hur länge har du varit lantbrukare?

Hur länge har du varit på gården?

Hur länge har du odlat sockerbeter?

Hur kom det sig att du började odla sockerbeter? Vilken är anledningen till att du odlar sockerbeter idag?

Kunskap

Hur har du lärt dig lantbrukandet?

Hur har du lärt dig sockerbetsodlandet?

Vilken kunskap tycker du man behöver för att lyckas med sin sockerbetsodling? Hur får man den? Hur har du fått den?

Vad anser du känneteckna en skicklig sockerbetsodlare?

Värderingar

Hur viktig är sockerbetsodlingen för dig?

Vad är bra med att odla sockerbeter?

Bland den produktionen du har, vad engagerar dig mest? Var kommer sockerbetsodlingen in?

Av skörderesultatet, hur stor del anser du att du kan påverka?

Hur tycker du själv att du lyckas med din sockerbetsodling?

Ekonomi

Finns inkomster från andra källor än från jordbruket?

Hur viktig är sockerbetsodlingen för företagets ekonomi?

Hur ser du på kostnaderna i odlingen? Hur ligger du till kostnadsmässigt? Följdfråga: Vad gör du för att begränsa kostnaderna?

Vad tycker du är viktigt att tänka på i odlingen

Vad ser du som viktiga moment i vårbruket? Hur gör du? Hur har du kommit fram till det? Hur fungerar det? Vad är särskilt viktigt att tänka på? Vad kan vara besvärligt och svårt att bestämma?

Vad ser du som viktiga moment i skötseln under växtsäsongen? Hur gör du? Hur fungerar det? Hur har du kommit fram till det? Vad är särskilt viktigt att tänka på? Vad kan vara besvärligt och svårt att bestämma?

Vad ser du som viktiga moment under skörden? Hur gör du? Hur fungerar det? Hur har du kommit fram till det? Vad är särskilt viktigt att tänka på? Vad kan vara besvärligt och svårt att bestämma?

Vad ser du som viktiga moment efter skörden? Hur gör du? Hur fungerar det? Hur har du kommit fram till det? Vad är särskilt viktigt att tänka på? Vad kan vara besvärligt och svårt att bestämma?

Sammanfattningsvis: Vad är allra viktigast? Vad är allra svårast?

Tankar om framtiden

Du nämnde att du hade XX ha sockerbetor. Skulle du vilja utöka eller minska odlingsarealen?

Vad anser du begränsar sockerskördens storlek på gården?

Vilka möjligheter ser du att öka din avkastning?

Har du några tankar på förändring i ditt odlande? I så fall vad?

Hur ser du på ny teknik i odlingen? Vill du pröva först eller se att andra hoppar på först?

Rådgivning och information

Vilken information och rådgivning tar du del av?

Vad finner du värdefullt i den informationen/rådgivningen du tar del av?

Vad skulle du gärna vilja få mer information/rådgivning om?

Har detta projekt – 4T och parstudien – påverkat ditt odlande? I så fall hur?

Bilaga 2



Institutionen för landskapsplanering
Box 7012
750 07 Uppsala

Informationslära
Juni 1999

Bäste betodlare!

Jag som skriver till dig heter Annika Hamilton Malmros. Jag läser sista året på agronomprogrammet och ska göra mitt examensarbete inom projektet 4T - Tillväxt till tio ton. Syftet med mitt examensarbete är att få kunskap om hur betodlare fattar beslut i sin sockerbetsodling, vad man tar hänsyn till när man fattar besluten och vilka erfarenheter man har av sin odling. Med anledning av det skulle jag vilja intervjua dig. Intervjun beräknas ta en timme. Jag kommer att ta kontakt med dig under sommaren för att komma överens om en tidpunkt som passar oss båda. Har du några frågor är du välkommen att ta kontakt med mig på nedanstående telefonnummer.

Med vänlig hälsning

Annika Hamilton Malmros
Tel: 040- 42 42 49, kvällstid

Ulrich Nitsch
handledare för examensarbetet. Professor i informationslära.
Tel: 018- 67 26 12